



Република Србија
Град Крагујевац
Градско веће
Број: 023-265/25-V
Датум: 16. децембар 2025.године
Крагујевац

ГРАД КРАГУЈЕВАЦ
СКУПШТИНА ГРАДА КРАГУЈЕВЦА

17 DEC 2025

Презицијум

Орган	Орг. јед.	Број	Пуним	Презицијум
I		023-270		

СКУПШТИНА ГРАДА КРАГУЈЕВЦА
- за Председника Скупштине града Крагујевца -

У складу са чланом 127. став 1. Пословника Скупштине града Крагујевца ("Службени лист града Крагујевца", Број 16/21) достављамо Вам, како бисте уврстили у предложени дневни ред седнице Скупштине града Крагујевца, као допуну

- Предлог решења о давању сагласности на Годишњи програм пословања Привредног друштва "Центар за стрна жита и развој села" д.о.о. Крагујевац за 2026. годину

Уколико у дневни ред седнице Скупштине града уврстите као допуну, Предлог решења о давању сагласности на Годишњи програм пословања Привредног друштва "Центар за стрна жита и развој села" д.о.о. Крагујевац за 2026. годину, за представника предлагача на седници Скупштине града Крагујевца, Градско веће одредило је г-ђу Зорицу Јестровић, в.д. директора Привредног друштва "Центар за стрна жита и развој села" д.о.о. Крагујевац.

Заменик Градоначелника,
Дејан Ружић



Република Србија

Град Крагујевац

Градско веће

Број: 023-265/25-V

Датум: 16.децембар 2025.године

К р а г у ј е в а ц

Градско веће, на основу члана 46. став 1. тачка 1. у вези члана 66. став 5. Закона о локалној самоуправи ("Службени гласник Републике Србије", број 129/07, 83/14- др. закон, 101/16-др. закон, 47/18 и 111/21 – др. закон), члана 59. став 1. тачка 1. Статута града Крагујевца ("Службени лист града Крагујевца", број 8/19), члана 2. став 1. тачка 1. Одлуке о Градском већу ("Службени лист града Крагујевца", број 29/24-пречишћен текст) и члана 49. став 3. Пословника о раду Градског већа ("Службени лист града Крагујевца", број 13/24), на седници одржаној дана, 16.децембра 2025.године, доноси

З А К Љ У Ч А К

о утврђивању Предлога решења о давању сагласности на Годишњи програм пословања Привредног друштва "Центар за стрна жита и развој села" д.о.о. Крагујевац за 2026. годину

I Утврђује се Предлог решења о давању сагласности на Годишњи програм пословања Привредног друштва "Центар за стрна жита и развој села" д.о.о. Крагујевац за 2026. годину и упућује се Скупштини града Крагујевца на разматрање и доношење.

II За представника предлагача на седници Скупштине града Крагујевца одређује се Зорица Јестровић, в.д. директора Привредног друштва "Центар за стрна жита и развој села" д.о.о. Крагујевац.

О б р а з л о ж е њ е

Правни основ за доношење Закључка о утврђивању Предлога решења о давању сагласности на Годишњи програм пословања Привредног друштва "Центар за стрна жита и развој села" д.о.о. Крагујевац за 2026. годину (у даљем тексту: Закључак), садржан је у члану 46. став 1. тачка 1. у вези члана 66. став 5. Закона о локалној самоуправи ("Службени гласник Републике Србије", број 129/07, 83/14-др. закон, 101/16-др. закон, 47/18 и 111/21 – др. закон), члану 59. став 1. тачка 1. Статута града Крагујевца ("Службени лист града Крагујевца", број 8/19), члану 2. став 1. тачка 1. Одлуке о Градском већу ("Службени лист града Крагујевца", број 29/24-пречишћен текст) и члану 49. став 3. Пословника о раду Градског већа ("Службени лист града Крагујевца", број 13/24), којима је утврђено да је Градско веће предлагач аката које доноси Скупштина града Крагујевца, као и да закључком одлучује о процедуралним питањима и иницира доношење и предлагање одлука и других аката, као и начин решавања појединих питања.

Разлог за доношење овог закључка је процедуралног карактера и основ је за упућивање Предлога решења о давању сагласности на Годишњи програм пословања Привредног друштва "Центар за стрна жита и развој села" д.о.о. Крагујевац за 2026. годину, Скупштини града Крагујевца, на разматрање и доношење.

Заменик Градоначелника,

Дејан Ружић, с.р.



Република Србија
Град Крагујевац
Градска управа за комуналне послове
Број: XXVIII-2059/25
Дана: 16. децембра 2025. године
К р а г у ј е в а ц

Г Р А Д С К О В Е Ћ Е
- за Председника Градског већа -

Градска управа за комуналне послове, припремила је, у складу са чланом 52. став 1. тачка 1. Закона о локалној самоуправи ("Службени гласник Републике Србије", број 129/07, 83/14- други закон, 101/16- други закон, 47/18 и 111/21 - други закон), чланом 68. став 1. тачка 1. Статута града Крагујевца ("Службени лист града Крагујевца", број 8/19), чланом 11. став 1. алинеја четврта и чланом 19. став 2. тачка б) алинеја трећа Одлуке о организацији градских управа града Крагујевца ("Службени лист града Крагујевца", број 37/21-пречишћен текст и 14/23) и упућује Градском већу, на разматрање и одлучивање:

Нацрт решења о давању сагласности на Годишњи програм пословања Привредног друштва "Центар за стрна жита и развој села" д.о.о. Крагујевац за 2026. годину

Нацрт решења о давању сагласности на Годишњи програм пословања Привредног друштва "Центар за стрна жита и развој села" д.о.о. Крагујевац за 2026. годину припремљен је у складу са одредбама:

1. члана 59. став 7. у вези са чланом 74. Закона о јавним предузећима ("Службени гласник Републике Србије", број 15/16 и 88/19),
2. члана 40. став 1. тачка 35. Статута града Крагујевца ("Службени лист града Крагујевца", број 8/19),
3. члана 20. став 1. алинеја прва Одлуке о вршењу оснивачких права над Привредним друштвом "Центар за стрна жита и развој села" д.о.о. Крагујевац број 01-373/1 од 09. маја 2022. године - пречишћен текст, као и у складу са одредбама
 - Правилника о припреми, достављању и контроли нацрта/предлога аката који се упућују Градском већу ("Службени лист града Крагујевца", број 13/25-пречишћен текст) и
 - Јединствених методолошких правила за припрему прописа и других општих аката ("Службени лист града Крагујевца" број 23/21).

Предлажемо да у дневни ред седнице уврстите Нацрт решења о давању сагласности на Годишњи програм пословања Привредног друштва "Центар за стрна жита и развој села" д.о.о. Крагујевац за 2026. годину и уколико то учините за представника предлагача на седници Градског већа одређује се Зорица Јестровић, в.д. директора Привредног друштва "Центар за стрна жита и развој села" д.о.о. Крагујевац.

ВД ЗАМЕНИКА НАЧЕЛНИКА,

Ивана Ћупић, с.р.

Скупштина града Крагујевца, на основу члана 59. став 7. у вези са чланом 74. Закона о јавним предузећима ("Службени гласник Републике Србије", број 15/16 и 88/19), члана 40. став 1. тачка 35. Статута града Крагујевца ("Службени лист града Крагујевца", број 8/19) и члана 20. став 1. алинеја прва Одлуке о вршењу оснивачких права над Привредним друштвом "Центар за стрна жита и развој села" д.о.о. Крагујевац број 01-373/1 од 09. маја 2022. године- пречишћен текст, на седници одржаној _____ 2025. године, доноси

РЕШЕЊЕ

о давању сагласности на Годишњи програм пословања Привредног друштва "Центар за стрна жита и развој села" д.о.о. Крагујевац за 2026. годину

I Даје се сагласност на Годишњи програм пословања Привредног друштва "Центар за стрна жита и развој села" д.о.о. Крагујевац за 2026. годину, број 01-891/1 који је Скупштина Привредног друштва "Центар за стрна жита и развој села" д.о.о. Крагујевац, донела Одлуком број: 01-904/1 на седници одржаној 12. децембра 2025. године.

II Ово решење објавити у "Службеном листу града Крагујевца".

Образложење

Правни основ за доношење Решења о давању сагласности на Годишњи програм пословања Привредног друштва "Центар за стрна жита и развој села" д.о.о. Крагујевац за 2026. годину (у даљем тексту: Решење), садржан је у члану 59. став 7. у вези са чланом 74. Закона о јавним предузећима ("Службени гласник Републике Србије", број 15/16 и 88/19), члану 20. став 1. алинеја прва Одлуке о вршењу оснивачких права над Привредним друштвом "Центар за стрна жита и развој села" д.о.о. Крагујевац број 01-373/1 од 09. маја 2022.године- пречишћен текст и члану 40. став 1. тачка 35. Статута града Крагујевца ("Службени лист града Крагујевца", број 8/19), који прописују да се годишњи програм пословања сматра донетим када на њега сагласност да надлежни орган јединице локалне самоуправе, односно да Скупштина града, разматра и усваја годишње програме пословања и извештаје о раду предузећа, установа и других облика правног организовања чији је оснивач или већински власник Град.

Скупштина Привредног друштва "Центар за стрна жита и развој села" д.о.о. Крагујевац на седници одржаној 12. децембра 2025. године, Одлуком број: 01-904/1 донела је Годишњи програм пословања Привредног друштва "Центар за стрна жита и развој села" д.о.о. Крагујевац за 2026. годину.

Разлог за доношење Решења је давање сагласности на Годишњи програм пословања Привредног друштва "Центар за стрна жита и развој села" д.о.о. Крагујевац за 2026. годину, који је израђен у складу са Смерницама за израду годишњег програма пословања и Посебног програма коришћења субвенција из буџета града Крагујевца за јавна предузећа, јавна комунална предузећа и привредна друштва за 2026. годину, Градске управе за комуналне послове број: XXVIII-1887/2025 од 26. новембра 2025. године, на које је Градско веће дало сагласност Закључком број: 023-236/25-V од 26. новембра 2025. године. Годишњи програм пословања садржи, нарочито: опште податке, анализу пословања у текућој години (2025), циљеве и планиране активности за 2026. годину, планиране изворе прихода и позиције расхода по наменама, планирани начин расподеле добити, односно начин покрића губитка, план зарада и запошљавања, кредитну задуженост, планиране набавке, план инвестиција, критеријуме за коришћење средстава за посебне намене.

Доношење Решења има за циљ давање сагласности, од стране надлежног органа оснивача, на Годишњи програм пословања Привредног друштва "Центар за стрна жита и развој села" д.о.о. Крагујевац за 2026. годину.

СКУПШТИНА ГРАДА КРАГУЈЕВЦА

Број: _____

У Крагујевцу, _____ 2025. године

ПРЕДСЕДНИК,

Ивица Момчиловић

ПД „Центар за стрна жита и развој села“ д.о.о.
Крагујевац
Број: 01-904/1
Датум: 12. децембар 2025.

На основу члана 59. став 2. у вези са чланом 74. Закона о јавним предузећима ("Службени гласник Републике Србије", број 15/16 и 88/19), члана 19. став 1. тачка 2. Одлуке о вршењу оснивачких права над Привредним друштвом "Центар за стрна жита и развој села" д.о.о. Крагујевац број 01-373/1 од 09. маја 2022. године – пречишћен текст, Скупштина Привредног друштва „Центар за стрна жита и развој села“ д.о.о. Крагујевац, на седници одржаној 12. децембра 2025. године, доноси

ОДЛУКУ

1. Доноси се Годишњи програм пословања Привредног друштва „Центар за стрна жита и развој села“ д.о.о. Крагујевац за 2026. годину, који је предложила в.д. директорка Привредног друштва.

2. Годишњи програм пословања Привредног друштва „Центар за стрна жита и развој села“ д.о.о. Крагујевац за 2026. годину упућује се Скупштини града Крагујевца ради давања сагласности.

Образложење

Правни основ за доношење ове Одлуке, садржан је у члану 59. став 2. у вези са чланом 74. Закона о јавним предузећима ("Службени гласник Републике Србије", број 15/16 и 88/19), и члану 19. став 1. тачка 2. Одлуке о вршењу оснивачких права над Привредним друштвом "Центар за стрна жита и развој села" д.о.о. Крагујевац број 01-373/1 од 09. маја 2022. године – пречишћен текст, којима је прописано да је привредно друштво дужно за сваку календарску годину доносити Годишњи програм пословања и доставити надлежном органу јединице локалне самоуправе и да Годишњи програм пословања доноси Скупштина друштва.

Разлог за доношење ове Одлуке садржан је у неопходности реализације одредбе члана 19. став 1. тачка 2. Одлуке о вршењу оснивачких права над Привредним друштвом "Центар за стрна жита и развој села" д.о.о. Крагујевац број 01-373/1 од 09. маја 2022. године – пречишћен текст, којом је утврђена надлежност Скупштине друштва да доноси Годишњи програм пословања.

Циљ доношења Годишњег програма пословања Привредног друштва „Центар за стрна жита и развој села“ д.о.о. за 2026. годину је верификовање од стране надлежног органа Оснивача, које ће Друштву омогућити даље несметано функционисање пословања и одржавања текуће ликвидности у складу са реалним потребама и околностима пословања.

ПРЕДСЕДНИК
СКУПШТИНЕ ДРУШТВА
Центар за
стрна жита и
развој села
д.о.о.
Крагујевац
Лазар Лазаревић



ЦЕНТАР ЗА СТРА ЖИТА И РАЗВОЈ СЕЛА Д.О.О.

Број. 01-891/1

Датум.09.12.2025

ГОДИШЊИ ПРОГРАМ ПОСЛОВАЊА ЗА 2026.ГОДИНУ

Пословно име. ПД "Центар за стрна жита и развој села" Д.О.О. Крагујевац

Седиште: Крагујевац - Саве Коначевића 31

Контакт телефон:034/6334-429,6335-702,6333-185,6100-405,034/6792020

E-mail: strna.zita@gmail.com

Оснивач: Град Крагујевац

Претежна делатност 72.11 – Истраживање и експериментални развој у биотехнологији

72.19 – Истраживање и развој у осталим природним и техничко-технолошким наукама

01.120 – Услуге у узгоју животиња, осим ветеринарских услуга

Матични број 20206870

ПИБ. 104656110

Крагујевац, децембар 2025.године

СМЕРНИЦЕ ЗА ИЗРАДУ ГОДИШЊЕГ ПРОГРАМА ПОСЛОВАЊА ЗА 2026. ГОДИНУ

Привредно друштво „Центар за стрна жита и развој села“ д.о.о. Крагујевац доноси Годишњи програм пословања за 2026. годину у складу са:

- Уредбом Владе Републике Србије о утврђивању елемената Годишњег програма пословања за 2026. годину, односно трогодишњег програма пословања за период 2026. - 2028. године јавних предузећа и других облика организовања који обављају делатност од општег интереса, број 110-12412/2025 од 20. новембра 2025. године.
- Смерницама за израду Годишњег програма пословања и Посебног програма коришћења средстава из буџета града Крагујевца за јавна предузећа, јавна комунална предузећа и привредна друштва за 2026. годину које је донела Градска управа за комуналне послове број XXVIII-1887/20254 од 26. новембра 2025. године на које је сагласност дало Градско веће града Крагујевца Закључком број 023-236/25-V од 26. новембра 2025. године
- Препорукама и формама израде планских докумената и извештаја у складу са пројектом РЕЛОФ - Репформа локалних финансија. Сагласно донетим Смерницама предузеће планирање показатеља за 2026. годину врши на основу стратешких, законских и подзаконских аката која примењује у свом пословању уз свеобухватну анализу пословања за 2025. годину како би Годишњи програм пословања за 2026. годину био планиран на реалним основама.

УВОДНЕ НАПОМЕНЕ

Пословање Привредног друштва „Центар за стрна жита и развој села“ д.о.о. Крагујевац у 2025. години било је под великим утицајем нестабилног макроекономског окружења. То је створило потребу за додатним стратешким планирањем како би се ефикасно одговорило на изазове екстерних фактора и осигурало стабилно пословање у 2026. години. Пословање Привредног друштва „Центар за стрна жита и развој села“ д.о.о. Крагујевац у 2025. години обележили су одређени пословни догађаји који су имали ефекат на пословање у 2025. години и истовремено утичу на планирање показатеља за 2026. годину.

Изазови са којима се Привредно друштво „Центар за стрна жита и развој села“ д.о.о. Крагујевац сусрело у пословању у 2025. години су:

- **Нестабилно екстерно окружење:** Глобални и макроекономски фактори, попут општег раста цена, нивоа бруто домаћег производа и вредности националне валуте у односу на евро, утицали су на свакодневно пословање.
- **Повећани притисци на пословање:** Наведени фактори су поставили посебан императив пред предузеће да доноси сврсисходне одлуке како би одржало ефикасност.
- **Потреба за прилагођавањем:** Компанија је морала активно да се прилагођава променљивим условима на тржишту, што је утицало на доношење одлука у 2025. години.

Утицај на планирање за 2026. годину

- **Фокус на планирање:** Искуства из 2025. године наглашавају важност детаљног планирања за 2026. годину, с обзиром на текућу нестабилност.
- **Унапређење ефикасности:** Неспходна је оптимизација интерне организације и ефикасније коришћење ресурса како би се ублажио утицај спољашњих фактора и осигурао профитабилност.

- **Стратегија за стабилност:** Планирање за 2026. годину вероватно ће укључити стратегије усмерене на смањење ризика и максимизирање прилика у динамичном окружењу

У складу са напред наведеним напоменама, ПД „Центар за стрна жита и развој села“ д.о.о. Крагујевац доноси Годишњи програм пословања за 2026. годину.

1. ОПШТИ ПОДАЦИ

1.1 Статус, правна форма, делатност

Одлуком Владе Републике Србије број 022-8487/2006. од 14.09.2006. године основано је привредно друштво „Центар за стрна жита“ д.о.о. Крагујевац. Решењем број 022-8161/2006. од 31.08.2006. године Влада РС је дала претходну сагласност на Одлуку о статусној примени поделом уз оснивање, коју је донео Управни одбор Института за истраживање у пољопривреди „Србија“ Београд. Привредно друштво „Центар за стрна жита“ д.о.о. Крагујевац је након престанка постојања Института за истраживање у пољопривреди „Србија“ Београд постао правни наследник истог у једном делу имовине. Оснивач Центра за стрна жита тада је била Република Србија за коју је на основу законског овлашћења оснивачка права вршила Влада Републике Србије.

Уговором о преносу оснивачких права између Владе Републике Србије (Преносилац) и града Крагујевца (Стицалац) број 023-45/16-II од 22.04.2016. године и 023-13945/2015-5 од 26.04.2016. године Преносилац је пренео удео 100% и сва оснивачка права без накнаде Стицаоцу. Скупштина града Крагујевца је донела Одлуку о вршењу оснивачких права над ПД „Центар за стрна жита“ д.о.о. Крагујевац број 023-2387/16-I од 30.12.2016. године и Одлуку о измени Одлуке о вршењу оснивачких права над ПД „Центар за стрна жита“ д.о.о. Крагујевац бр.023-67/19-I од 25.04.2019. године.

Закључком Градског већа број 023-191/20-V од 12. октобра 2020. године покренута је иницијатива за савређење статусне промене припајања Привредног друштва „Центар за пољопривреду и рурални развој“ д.о.о. Крагујевац (друштво Преносилац) Привредном друштву „Центар за стрна жита“ д.о.о. Крагујевац (друштво Стицалац).

Решењем АПР број БД 99878/2020 од дана 08.01.2021. године усвојена је статусна промена припајања Привредног друштва „Центар за пољопривреду и рурални развој“ д.о.о. Крагујевац (друштво Преносилац) Привредном друштву „Центар за стрна жита“ д.о.о. Крагујевац (друштво Стицалац). Целокупна имовина и обавезе Друштва преносиоца прешла су на Друштво стицалаца даном уписа статусне промене у Регистар привредних друштава код Агенције за привредне регистре. Запослени у Друштву преносиоцу наставили су да раде у Друштву стицалацу.

Правна форма Привредног друштва „Центар за стрна жита и развој села“ д.о.о. Крагујевац (у даљем тексту: Центар) је друштво са ограниченом одговорношћу.

Претежна делатност Центра је

72.11 - Истраживање и експериментални развој у биотехнологији

Поред претежне делатности Центар може обављати и следеће делатности.

- 0111 Гајење жита (осим пиринча) легиминоза и уљарица
- 0164 Дорада семена
- 1061 Производња млињских производа
- 4621 Трговина на велико житом, сировим дуваном, семењем и храном за животиње
- 5814 Издавање часописа и периодичних издања
- 7120 Техничка испитивања и анализе
- 7219 Истраживање и развој у осталим природним и техничко-технолошким наукама
- 7320 Истраживање тржишта и јавног мњења
- 7490 Остале стручне, научне и техничке делатности
- 01420 Услуге у узгоју животиња, осим ветеринарских услуга

У оквиру своје делатности Центар обавља и друге послове:

- Проучавање генетике, физиологије, агроекологије, агротехнике, болести, штеточина корова стрних жита и других ратарских култура
- Оплемењивање и селекција стрних жита и других ратарских култура
- Производња и дорада семена стрних жита и других ратарских култура
- Прикупљање и проучавање домаћих и интродукованих сорти жита за потребе банке биљних гена
- Трансфер и примена научнотехнолошких решења
- Стручна и здравствена контрола производње семена стрних жита
- Истраживачке, примењене, развојне и иновативне послове у пољопривреди
- Давање агрономских, еколошких и осталих савета и информација пољопривредним произвођачима, удружењима, задругама и др.правним лицима у пољопривреди
- Физичко, физичко - хемијско и друга аналитичка испитивања и контрола пољопривредних производа
- Саветовање и помоћ око оснивања пољопривредних удружења асоцијација, задруга, као и помоћ око оснивања пољопривредних газдинстава и друго
- Испитивање квалитета семена, земљишта, хране и биљака
- Организовање стручних скупова и издавање публикација од значаја за промовисање и развој пољопривреде

Центар може обављати и све друге делатности уколико за то испуњава услове предвиђене законом.

Скупштина друштва је на седници одржаној дана 07. децембра 2021. године донела Одлуку број 01-922/1 о изменама и допуни Одлуке о вршењу оснивачких права којом се мења назив друштва у Привредно друштво „Центар за стрна жита и развој села“ д.о.о. Крагујевац. Скупштина града Крагујевца Решењем број 023-7/22-1 од 25. јануара 2022 године дала је сагласност на Одлуку о изменама и допуни Одлуке о вршењу оснивачких права над Привредним друштвом „Центар за стрна жита и развој села“ д.о.о. Крагујевац. Решењем АПР-а број БД 6977/2022 од дана 03. фебруара 2022. године усвојена је промена пословног имена Привредног друштва „Центар за стрна жита и развој села“ д.о.о. Крагујевац

1.2 Дугорочни и средњерочни план пословне стратегије и развоја

Основни циљ Центра у наредним годинама је повећање сопствених прихода кроз увећање производње семена свих врста и сорти створених у Центру, односно ауторства на реализоване количине семена. План је да се у наредној години заснује што већа површина под семенском производњом и на тај начин повећају приходи за још најмање 20 посто. Оптимална семенска производња која би гарантовала успешно пословање је између 2.500 и 3.000 хектара и сматрамо да се то може остварити уз постепено повећавање површина сваке године.

Центар је регистрован као истраживачко-развојни Центар и може остварити приходе и од научних пројеката које финансира Министарство просвете, науке и технолошког образовања на које се могу укључити научни радници, као и по основу иновативних пројеката које подржава Министарство пољопривреде, шумарства и водопривреде.

Планира се извођење огледа са пестицидима за разне хемијске компаније, произвођаче пестицида, извођење огледа за Савезну сортну комисију, огледа за сдржавање банке гена.

План пословања Центра у наредном периоду заснива се на повећању прихода како би се постепено смањивала помоћ из буџета града Крагујевца и у неком средњорочном периоду постао потпуно самосталан у пословању.

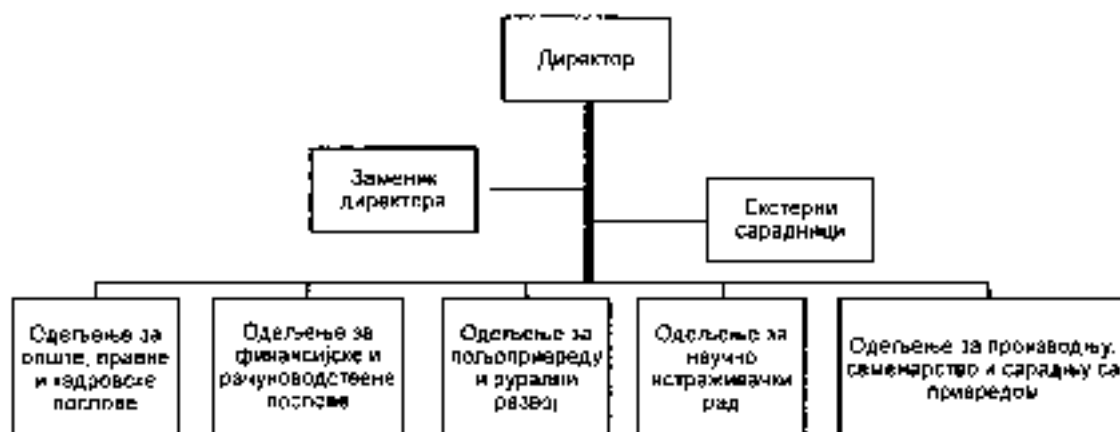
За све ове планове потребно је створити и одговарајуће услове од којих су најхитији и најбитнији следећи

- Обезбеђење стапног земљишта површине минимум 12 хектара – земљиште које је неопходно за стварање нових сорти, извођење сортних огледа, извођење услужних огледа, рад на пројектима, продорне усева
- Обнова механизације – потребна је набавка мањег трактора за обављање свих планираних послова комбајн и део прикључне механизације је већ набављен.
- Подмлађивање научног кадра – основна делатност Центра је стварање нових сорти стрних жита; у Центру је тренутно запослен један доктор наука који ради на томе, али неопходан је континуитет у науци да би се остварили дугорочни резултати, што може једино стварањем повољних услова за рад и укључивањем у научне пројекте.

План Центра је рад на интензивирању пољопривредне производње, пословању отварања нових прерађивачких капацитета, удруживању пољопривредних произвођача ради заједничког наступа на тржишту кроз повезивање свих заинтересованих страна и пренос потребних знања и технологија у сврху реализације постављених циљева:

- Стварање нових сорти стрних жита
- Развој пољопривреде и рурални развој
- План развоја града Крагујевца
- Израда стратегије пољопривреде града Крагујевца
- Повезивање јавног и приватног сектора у области агробизниса
- Рационално коришћење привредних ресурса
- Заштита постојећих природних ресурса
- Подстицање удруживања пољопривредника
- Едукација пољопривредних произвођача
- Побољшање безбедности пољопривредних производа
- Поддршка истраживачким подухватима из области пољопривреде

1.3 Организациона шема



1.4 Имена директора и чланова Скупштине

Одлуком Скупштине друштва број 01-1028/1 од 28.12.2023. године продужен је мандат др Зорице Јестровић, доктор биотехничких наука, као вршиоца дужности директора Центра на мандатни период од две године са почетком од 16.01.2024. године. Заменик директора Центра је Благосје Ковачевић, дипломирани инжењер агрономије који је распоређен Решењем ВД директорке број 02-32/2 од 16.01.2021. године.

Скупштина Центра:

1. Љубиша Лазић, председник
2. Слађана Пазаревић Крунић, члан
3. Игор Петровић, члан

2. АНАЛИЗА ПОСЛОВАЊА У ТЕКУЋОЈ ГОДИНИ

2.1 Процењени физички обим активности

Проценом реализације за 2025. годину планирају се укупни приходи у износу од 60 956.000 динара, од тога приходи од субвенција у износу од 50.000.000 динара, приходи од донација износе 124.000 динара, а остатак у износу од 10 832.000 динара су приходи од продаје робе и услуга и ауторског хонорара.

Пословни приходи највећим делом оствариће се субвенцијама из буџета града Крагујевца обзиром да ће друштво до постизања пуног капацитета пословних активности бити неопходна помоћ оснивача, односно града Крагујевца.

Приходи од продаје робе укључују:

- Приходе од ауторства у износу од 4.978 000 динара. У приходе од ауторства спадају доприноси које плаћају организатори производње наших, КГ –сирги ситних жита, за коришћење лиценце за реализоване количине семена које произведу.
- Приходе од продаје робе у износу од 5.856.000 динара. Производи од којих Центар остварује приходе продајом односе се на семенску робу (пшеница, јечам, тритикале, овас, раж, счињци истих тих биљних врста)

Очекује се да ће укупни расходи у току 2025. године износити 56.634.000 динара. У структури укупних трошкова највећи део трошкова чине трошкови зарада накнада зарада и осталих личних примања у износу од 45.510.000 динара. Остали трошкови износе 11 124 000 динара и односе се на трошкове набавне вредности продате робе у износу од 458.000 динара по основу набавке сортиментног семена за даљу репродукцију. Трошкови материјала горива и енергије износе 2.299.000 динара и односе се на набавку резервних делова средстава за механизацију као и других трошкова набавки. Трошкови производних услуга износе 3 407 000 динара, док трошкови амортизације износе 165.000 динара. Нематеријални трошкови износе 4 795.000 динара. Трошкови пореза на добит износе 1 325 000 динара. У посматраном обрачунском периоду очекује се да ће Центар остварити нето добит у пословању у износу од 2 997 000 динара.

Прилог 1

2.2 Биланс стања

у 000 динара

Група рачуна, рачуни	ПОЗИЦИЈА	АОП	План на дан 31.12.2025.	Реализација (процена) на дан 31.12.2025.
1	2	3	4	5
	АКТИВА			
00	A. УПИСАНИ А НЕУПЛАЋЕНИ КАПИТАЛ	0001		
	Б. СТАЛНА ИМОВИНА (0003 + 0009 + 0017 + 0018 + 0028)	0002	221.728	221.539
01	I НЕМАТЕРИЈАЛНА ИМОВИНА (0004 + 0005 + 0006 + 0007 + 0008)	0003	0	0
010	1. Улагања у развој	0004		
011, 012 и 014	2. Концесије, патенти, лиценца, робне и услужне марке, софтвер и остала нематеријална имовина	0005		
013	3. Гудвил	0006		
015 и 016	4. Нематеријална имовина узета у лизинг и нематеријална имовина у припреми	0007		
017	5. Аванси за нематеријалну имовину	0009		
02	II. НЕКРЕТНИНЕ, ПОСТРОЈЕЊА И ОПРЕМА (0010 + 0011 + 0012 + 0013 + 0014 + 0015 + 0016)	0008	206.690	206.501
020, 021 и 022	1. Земљиште и грађевински објекти	0010	206.604	206.116
023	2. Постројења и опрема	0011	86	385
024	3. Инвестиционе некретности	0012		
026 и 027	4. Некретности, постројења и опрема узети у лизинг и некретности, постројења и опрема у припреми	0013		
028 и 029	5. Остале некретности, постројења и опрема и улагања на туђим некретностима, постројењима и опреми	0014		
029 (део)	6. Аванси за некретности, постројења и опрему у земљи	0015		
029 (део)	7. Аванси за некретности, постројења и опрему у инфраструктури	0016		
03	III. БИОЛОШКА СРЕДСТВА	0017	15.038	15.038
04 и 05	IV. ДУГОРОЧНИ ФИНАНСИЈСКИ ПЛАСМАНИ И ДУГОРОЧНА ПОТРАЖИВАЊА (0018 + 0020 + 0021 + 0022 + 0023 + 0024 + 0025 + 0026 + 0027)	0018	0	0
040 (део) 041 (део) и 042 (део)	1. Учесћа у капиталу правних лица (осим учешћа у капиталу која се вреднују методом учешћа)	0019		

Годишњи програм пословања за 2026. годину
Примерено друштво Центар за српнн жита и развој села д.о.о. Крагујевац

040 (део), 041 (део), 042 (део)	2. Учесћа у капиталу која се вреднују методом учешћа	0020		
043, 050 (део) и 051 (део)	3. Дугорочни пласмани матичном, зависним и осталим повезаним лицима и дугорочна потраживања од тих лица у земљи	0021		
044, 050 (део) и 051 (део)	4. Дугорочни пласмани матичном, зависним и осталим повезаним лицима и дугорочна потраживања од тих лица у иностранству	0022		
045 (део) и 053 (део)	5. Дугорочни пласмани (дати кредити и зајмови) у земљи	0023		
045 (део) и 053 (део)	6. Дугорочни пласмани (дати кредити и зајмови) у иностранству	0024		
046	7. Дугорочна финансијска улагања (хартје од вредности које се вреднују по амортизованом вредности)	0025		
047	8. Откупљене сопствена акција и откупљени сопствени удели	0026		
048, 052, 054, 055 и 056	9. Остали дугорочни финансијски пласмани и остала дугорочна потраживања	0027		
28 (део) осим 288	V. ДУГОРОЧНА АКТИВНА ВРЕМЕНСКА РАЗГРАНИЧЕЊА	0028		
288	VI. ОДЛОЖЕНА ПОРЕСКА СРЕДСТВА	0029		
	Г. ОБРТНА ИМОВИНА (0031 + 0032 + 0033 + 0034 + 0035 + 0036 + 0037)	0030	18.547	21.983
Класа 1, осим групе рачуна 14	I. ЗАЛИХЕ (0032 + 0033 + 0034 + 0035 + 0036)	0031	195	2.795
10	1. Материјал, резервни делови, влат и сличан инвентар	0032	0	0
11 и 12	2. Недовршена производња и готови производи	0033	45	150
13	3. Роба	0034	150	2.645
150, 152 и 154	4. Плаћени аванси за залихе и услуге у земљи	0035		
151, 153 и 155	5. Плаћени аванси за залихе и услуге у иностранству	0036		
14	II. СТАЛНА ИМОВИНА КОЈА СЕ ДРЖИ ЗА ПРОДАЈУ И ПРЕСТАНАК ПОСЛОВАЊА	0037		
20	III. ПОТРАЖИВАЊА ПО ОСНОВУ ПРОДАЈЕ (0039 + 0040 + 0041 + 0042 + 0043)	0038	8.032	11.008
204	1. Потраживања од купаца у земљи	0039	8.032	11.008
205	2. Потраживања од купаца у иностранству	0040		
200 и 202	3. Потраживања од матичног, зависних и осталих повезаних лица у земљи	0041		
201 и 203	4. Потраживања од матичног, зависних и осталих повезаних лица у иностранству	0042		
206	5. Остала потраживања по основу продаје	0043		
21, 22 и 27	IV. ОСТАЛА КРАТКОРОЧНА ПОТРАЖИВАЊА (0045 + 0046 + 0047)	0044	0	0

Годишњи програм пословања за 2026. годину
 Привредно друштво Центар за строје жита и развоја села д.о.о Крагујевац

21, 22 осим 223 и 224 и 27	1. Остала потраживања	0045		
223	2. Потраживања за више плаћени порез на добитак	0046		
224	3. Потраживања на основу зглагољених осталих пореза и доприноса	0047		
23	V. КРАТКОРОЧНИ ФИНАНСИЈСКИ ПЛАСМАНИ (0049 + 0050 + 0051 + 0052 + 0053 + 0054 + 0055 + 0056)	0048	0	0
230	1. Краткорочни кредити и пласмани - матично и зависна правна лица	0049		
231	2. Краткорочни кредити и пласмани - остала повезана правна лица	0050		
232, 234 (део)	3. Краткорочни кредити, зајмови и пласмани у земљи	0051		
233, 234 (део)	4. Краткорочни кредити, зајмови и пласмани у иностранству	0052		
235	5. Хартфе од вредности које се вреднују по амортизованјој вредности	0053		
236 (део)	6. Финансијска средства која се вреднују по фер вредности кроз Биланс успеха	0054		
237	7. Откупљене сопствене акције и откупљени сопствени удеои	0055		
236 (део), 239 и 239	8. Остали краткорочни финансијски пласмани	0056		
24	VI. ГОТОВИНА И ГОТОВИНСКИ ЕКВИВАЛЕНТИ	0057	10,320	8,130
28 (део), осим 288	VII. КРАТКОРОЧНА АКТИВНА ВРЕМЕНСКА РАЗГРАНИЧЕЊА	0058		
	D. УКУПНА АКТИВА = ПОСЛОВНА ИМОВИНА (0001 + 0002 + 0029 + 0030)	0059	240,275	243,472
88	B. ВАНБИЛАНСНА АКТИВА	0060		
	ПАСИВА			
	A. КАПИТАЛ (0402 + 0403 + 0404 + 0405 + 0406 + 0407 + 0408 + 0411 + 0412) ≥ 0	0401	217,920	220,980
30 осим 308	I. ОСНОВНИ КАПИТАЛ	0402	288,236	288,236
31	II. УПИСАНИ А НЕУПЛАЋЕНИ КАПИТАЛ	0403		
308	III. ЕМИСИОНА ПРЕМИЈА	0404		
32	IV. РЕЗЕРВЕ	0405		
330 и потражин салдо рачуна 331, 332, 333, 334, 335, 336 и 337	V. ПОЗИТИВНЕ РЕВАЛОРИЗАЦИОНЕ РЕЗЕРВЕ И НЕРЕАЛИЗОВАНИ ДОБИЦИ ПО ОСНОВУ ФИНАНСИЈСКИХ СРЕДСТАВА И ДРУГИХ КОМПОНЕНТИ ОСТАЛОГ СВЕОБУХВАТНОГ РЕЗУЛТАТА	0406		0
дуговни салдо рачуна 331, 332, 333, 334, 335, 336 и 337	VI. НЕРЕАЛИЗОВАНИ ГУБИЦИ ПО ОСНОВУ ФИНАНСИЈСКИХ СРЕДСТАВА И ДРУГИХ КОМПОНЕНТИ ОСТАЛОГ СВЕОБУХВАТНОГ РЕЗУЛТАТА	0407		

Годишњи програм пословања за 2026. годину
Привредно друштво Центар за сирна млеко и развој села д.о.о. Крагујевац

34	VII. НЕРАСПОРЕЂЕНИ ДОБИТАК (0409 + 0410)	0408	14,023	14,086
340	1. Нераспоређени дебитак ранијих година	0409	11,089	11,089
341	2. Нераспоређени дебитак текуће године	0410	2,934	2,997
	VIII. УЧЕШЋА БЕЗ ПРАВА КОНТРОЛЕ	0411		
35	IX. ГУБИТАК (0413 + 0414)	0412	84,339	81,342
350	1. Губитак ранијих година	0413	84,339	81,342
351	2. Губитак текуће године	0414		
	B. ДУГОРОЧНА РЕЗЕРВИСАЊА И ДУГОРОЧНЕ ОБАВЕЗЕ (0416 + 0420 + 0428)	0415	0	0
40	I. ДУГОРОЧНА РЕЗЕРВИСАЊА (3417+0418+0419)	0416	0	0
404	1. Резервисања за накнаде и друге бенефиције запослених	0417		
406	2. Резервисања за трошкове у гарантисаном року	0418		
40, осим 403 и 404	3. Остала дугорочна резервисања	0419		
41	II. ДУГОРОЧНЕ ОБАВЕЗЕ (0421 + 0422 + 0423 + 0424 + 0425 + 0426 + 0427)	0420	0	0
410	1. Обавезе које се могу конвертовати у капитал	0421		
411 (део) и 412 (део)	2. Дугорочни кредити и остале дугорочне обавезе према матичном, зависним и осталим повезаним лицима у земљи	0422		
411 (део) и 412 (део)	3. Дугорочни кредити и остале дугорочне обавезе према матичном, зависним и осталим повезаним лицима у иностранству	0423		
414 и 416 (део)	4. Дугорочни кредити, зајмови и обавезе по основу лизинга у земљи	0424		
415 и 416 (део)	5. Дугорочни кредити, зајмови и обавезе по основу лизинга у иностранству	0425		
413	6. Обавезе по емитованим хартијама од вредности	0426		
419	7. Остале дугорочне обавезе	0427		
49 (део), осим 498 и 499 (део)	III. ДУГОРОЧНА ПАСИВНА ВРЕМЕНСКА РАЗГРАНИЧЕЊА	0428		
498	B. ОДЛОЖЕНЕ ПОРЕСКЕ ОБАВЕЗЕ	0429		
499 (део)	Г. ДУГОРОЧНИ ОДЛОЖЕНИ ПРИХОДИ И ПРИМЉЕНЕ ДОНАЦИЈЕ	0430		
	Д. КРАТКОРОЧНА РЕЗЕРВИСАЊА И КРАТКОРОЧНЕ ОБАВЕЗЕ (0432 + 0433 + 0441 + 0442 + 0449 + 0453 + 0454)	0431	22,355	22,492
467	I. КРАТКОРОЧНА РЕЗЕРВИСАЊА	0432		
42, осим 427	II. КРАТКОРОЧНЕ ФИНАНСИЈСКЕ ОБАВЕЗЕ (0434 + 0435 + 0436 + 0437 + 0438 + 0439 + 0440)	0433		

Годишња програм пословања за 2026. годину
 Привредно друштво Центар за грађански и развој села д.о.о. Крагујевац

420 (део) и 421 (део)	1. Обавезе по основу кредита према матичном, зависним и осталим повезаним лицима у земљи	0434		
420 (део) и 421 (део)	2. Обавезе по основу кредита према матичном, зависним и осталим повезаним лицима у иностранству	0435		
422 (део), 424 (део), 425 (део) и 429 (део)	3. Обавезе по основу кредита и зајмова од лица које нису домаћи банка	0436		
422 (део), 424 (део), 425 (део) и 429 (део)	4. Обавезе по основу кредита од домаћих банка	0437		
423 (део), 424 (део), 425 (део) и 429 (део)	5. Кредити, зајмови и обавезе из иностранства	0438		
425	6. Обавезе по краткорочним хартијама од вредности	0439		
428	7. Обавезе по основу финансијских деривата	0440		
430	III. ПРИМЉЕНИ АВАНСИ, ДЕПОЗИТИ И КАУЦИЈЕ	0441		
43, осим 432	IV. ОБАВЕЗЕ ИЗ ПОСЛОВАЊА (0442 + 0444 + 0445 + 0446 + 0447 + 0448)	0442	15.523	13.537
431 и 433	1. Обавезе према добављачима - матична, зависна правна лица и остала повезана лица у земљи	0443		
432 и 434	2. Обавезе према добављачима - матична, зависна правна лица и остала повезана лица у иностранству	0444		
435	3. Обавезе према добављачима у земљи	0445	5.915	5.533
436	4. Обавезе према добављачима у иностранству	0446		
438 (део)	5. Обавезе по меницама	0447		
439 (део)	6. Остале обавезе из пословања	0448	9.608	8.004
44, 45, 46, осим 467, 47 и 48	V. ОСТАЛЕ КРАТКОРОЧНЕ ОБАВЕЗЕ (0450 + 0451 + 0452)	0449	6.832	8.955
44, 45 и 46 осим 467	1. Остале краткорочне обавезе	0450	5.350	6.605
47, 48 осим 481	2. Обавезе по основу пореза на додату вредност и осталих званих прихода	0451	1.300	1.025
481	3. Обавезе по основу пореза на добитак	0452	182	1.325
427	VI. ОБАВЕЗЕ ПО ОСНОВУ СРЕДСТАВА НАМЕЊЕНИХ ПРОДАЈИ И СРЕДСТАВА ПОСПОВАЊА КОЈЕ ЈЕ ОБУСТАВЉЕНО	0453		
45 (део) осим 498	VII. КРАТКОРОЧНА ПАСИВНА ВРЕМЕТСКА РАЗГРАНИЧЕЊА	0454		0
	VIII. ГУБИТАК ИЗНАД ВИСИНЕ КАПИТАЛА (0415 + 0429 + 0430 + 0431 - 0059) ≥ 0 = 0407 + 0412 - 0402 - 0403 - 0404 - 0405 - 0406 - 0408 - 0411) ≥ 0	0455		
	Е. УКУПНА ПАСИВА (0401 + 0415 + 0429 + 0430 + 0431 - 0455)	0456	240.275	243.472
89	Ж. ВАНБИЛАНСНА ПАСИВА	0457		

Прилог 1а

Биланс успеха

у 000 динара

Група рачуна, рачуни	ПОЗИЦИЈА	АОП	План 01.01- 31.12.2026.	Реализација (процена) 01.01- 31.12.2025.
1	2	3	4	5
	А. ПОСЛОВНИ ПРИХОДИ (1002 + 1003 + 1008 + 1009 + 1010 + 1011 + 1012)	1001	64,100	60,956
60	I ПРИХОДИ ОД ПРОДАЈЕ РОБЕ (1003 + 1004)	1002	11,300	5,656
600 602 и 604	1 Приходи од продаје робе на домаћем тржишту	1003	11,300	5,656
601 603 и 605	2 Приходи од продаје робе на иностраном тржишту	1004		
61	II ПРИХОДИ ОД ПРОДАЈЕ ПРОИЗВОДА И УСЛУГА (1005 + 1007)	1005	2 800	4 976
610 612 и 614	1 Приходи од продаје производа и услуга на домаћем тржишту	1006	2 800	4 976
611 613 и 615	2 Приходи од продаје производа и услуга на иностраном тржишту	1007		
62	III ПРИХОДИ ОД АКТИВИРАЊА УЧИНАКА И РОБЕ	1008		
630	IV ПОВЕЋАЊЕ ВРЕДНОСТИ ЗАЛИХА НЕДОВРШЕНИХ И ГОТОВИХ ПРОИЗВОДА	1009		
631	V СМАЊЕЊЕ ВРЕДНОСТИ ЗАЛИХА НЕДОВРШЕНИХ И ГОТОВИХ ПРОИЗВОДА	1010		
64 и 65	VI. ОСТАЛИ ПОСЛОВНИ ПРИХОДИ	1011	50,000	60 124
68, осим 683, 685 и 686	VII. ПРИХОДИ ОД УСКЛАЂИВАЊА ВРЕДНОСТИ ИМОВИНЕ (ОСИМ ФИНАНСИЈСКЕ)	1012		
	Б. ПОСЛОВНИ РАСХОДИ (1014 + 1015 + 1016 + 1020 + 1021 + 1022 + 1023 + 1024)	1013	60,984	56,634
50	I. НАБАВНА ВРЕДНОСТ ПРОДАТЕ РОБЕ	1014	1,100	458
51	II. ТРОШКОВИ МАТЕРИЈАЛА, ГОРИВА И ЕНЕРГИЈЕ	1015	2,550	2,298
52	III. ТРОШКОВИ ЗАРАДА, НАКНАДА ЗАРАДА И ОСТАЛИ ЛИЧНИ РАСХОДИ (1017 + 1018 + 1019)	1016	45,510	45,510
520	1. Трошкови зарада и накнада зарада	1017	36,620	36,620
521	2 Трошкови пореза и доприноса на зараде и накнаде зарада	1018	5 215	5 215
52 осим 520 и 521	3. Остали лични расходи и накнаде	1019	3 675	3 675
540	IV ТРОШКОВИ АМОРТИЗАЦИЈЕ	1020	741	165
56, осим 583, 585 и 586	V РАСХОДИ ОД УСКЛАЂИВАЊА ВРЕДНОСТИ ИМОВИНЕ (ОСИМ ФИНАНСИЈСКЕ)	1021		
53	VI ТРОШКОВИ ПРОИЗВОДНИХ УСЛУГА	1022	3,590	3,407
54, осим 540	VII. ТРОШКОВИ РЕЗЕРВИСАЊА	1023		
55	VIII. НЕМАТЕРИЈАЛНИ ТРОШКОВИ	1024	7,393	4,706

Годишњи програм пословања за 2026. годину
Приредно друштво Центар за стана живота и развој села д.о.о. Крагујевац

	В. ПОСЛОВНИ ДОБИТАК (1001 + 1013) ≥ 0	1025	3,118	4,322
	Г. ПОСЛОВНИ ГУБИТАК (1013 - 1001) ≥ 0	1026		
	Д. ФИНАНСИЈСКИ ПРИХОДИ (1028 + 1029 + 1030 + 1031)	1027	0	0
660 и 661	I. ФИНАНСИЈСКИ ПРИХОДИ ИЗ ОДНОСА СА МАТИЧНИМ, ЗАВИСНИМ И ОСТАЛИМ ПОВЕЗАНИМ ЛИЦИМА	1028		
662	II. ПРИХОДИ ОД КАМАТА	1029		
663 и 664	III. ПОЗИТИВНЕ КУРСНЕ РАЗЛИКЕ И ПОЗИТИВНИ ЕФЕКТИ ВАЛУТНЕ КЛАУЗУЛЕ	1030		
665 и 669	IV. ОСТАЛИ ФИНАНСИЈСКИ ПРИХОДИ	1031		
	Ђ. ФИНАНСИЈСКИ РАСХОДИ (1033 + 1034 + 1035 + 1036)	1032	0	0
560 и 561	I. ФИНАНСИЈСКИ РАСХОДИ ИЗ ОДНОСА СА МАТИЧНИМ, ЗАВИСНИМ И ОСТАЛИМ ПОВЕЗАНИМ ЛИЦИМА	1033		
562	II. РАСХОДИ КАМАТА	1034		
563 и 564	III. НЕГАТИВНЕ КУРСНЕ РАЗЛИКЕ И НЕГАТИВНИ ЕФЕКТИ ВАЛУТНЕ КЛАУЗУЛЕ	1035		
565 и 569	IV. ОСТАЛИ ФИНАНСИЈСКИ РАСХОДИ	1036		
	Е. ДОБИТАК ИЗ ФИНАНСИРАЊА (1027 - 1032) ≥ 0	1037		
	Ж. ГУБИТАК ИЗ ФИНАНСИРАЊА (1032 - 1027) ≥ 0	1038	0	0
583, 585 и 586	З. ПРИХОДИ ОД УСКЛАЂИВАЊА ВРЕДНОСТИ ФИНАНСИЈСКЕ ИМОВИНЕ КОЈА СЕ ИСКАЗУЈЕ ПО ФЕР ВРЕДНОСТИ КРОЗ БИЛАНС УСПЕХА	1039		
583, 585 и 586	И. РАСХОДИ ОД УСКЛАЂИВАЊА ВРЕДНОСТИ ФИНАНСИЈСКЕ ИМОВИНЕ КОЈА СЕ ИСКАЗУЈЕ ПО ФЕР ВРЕДНОСТИ КРОЗ БИЛАНС УСПЕХА	1040		
67	Ј. ОСТАЛИ ПРИХОДИ	1041		
57	К. ОСТАЛИ РАСХОДИ	1042		
	Л. УКУПНИ ПРИХОДИ (1001 + 1027 + 1039 + 1041)	1043	64,101	60,056
	Љ. УКУПНИ РАСХОДИ (1013 + 1032 + 1040 + 1042)	1044	60,984	58,634
	М. ДОБИТАК ИЗ РЕДОВНОГ ПОСЛОВАЊА ПРЕ ОПОРЕЗИВАЊА (1043 - 1044) ≥ 0	1045	3,115	4,322
	Н. ГУБИТАК ИЗ РЕДОВНОГ ПОСЛОВАЊА ПРЕ ОПОРЕЗИВАЊА (1044 - 1043) ≥ 0	1046		
65-59	Њ. ПОЗИТИВАН НЕТО ЕФЕКАТ НА РЕЗУЛТАТ ПО ОСНОВУ ДОБИТКА ПОСЛОВАЊА КОЈЕ СЕ ОБУСТАВЉА, ПРОМЕНА РАЧУНОВОДСТВЕНИХ ПОЛИТИКА И ИСПРАВКИ ГРЕШАКА ИЗ РАНИЈИХ ПЕРИОДА	1047		

60-60	О. НЕГАТИВАН НЕТО ЕФЕКАТ НА РЕЗУЛТАТ ПО ОСНОВУ ГУБИТКА ПОСЛОВАЊА КОЈЕ СЕ ОБУСТАВЉА, ПРОМЕНА РАЧУНОВОДСТВЕНИХ ПОЛИТИКА И ИСПРАВКИ ГРЕШАКА ИЗ РАНИЈИХ ПЕРИОДА	1048		
	П. ДОБИТАК ПРЕ ОПОРЕЗИВАЊА (1045 - 1046 + 1047 - 1048) ≥ 0	1049	3,118	4,322
	Р. ГУБИТАК ПРЕ ОПОРЕЗИВАЊА (1048 - 1045 + 1046 - 1047) ≥ 0	1050		
	С. ПОРЕЗ НА ДОБИТАК			
721	І. ПОРЕСКИ РАСХОД ПЕРИОДА	1051	182	1,325
722 друг. салдо	ІІ. ОДЛОЖЕНИ ПОРЕСКИХ РАСХОДИ ПЕРИОДА	1052		
722 гл. салдо	ІІІ. ОДЛОЖЕНИ ПОРЕСКИ ПРИХОДИ ПЕРИОДА	1053		
723	Т. ИСПЛАЋЕНА ЛИЧНА ПРИМАЊА ПОСЛОДАВЦА	1054		
	Љ. НЕТО ДОБИТАК (1049 - 1050 - 1051 - 1052 + 1053 - 1054) ≥ 0	1055	2,934	2,997
	У. НЕТО ГУБИТАК (1050 - 1049 + 1051 + 1052 - 1053 + 1054) ≥ 0	1056		
	І. НЕТО ДОБИТАК КОЈИ ПРИПАДА УЧЕШЋИМА БЕЗ ПРАВА КОНТРОЛЕ	1057		
	ІІ. НЕТО ДОБИТАК КОЈИ ПРИПАДА МАТИЧНОМ ПРАВНОМ ЛИЦУ	1058		
	ІІІ. НЕТО ГУБИТАК КОЈИ ПРИПАДА УЧЕШЋИМА БЕЗ ПРАВА КОНТРОЛЕ	1059		
	ІV. НЕТО ГУБИТАК КОЈИ ПРИПАДА МАТИЧНОМ ПРАВНОМ ЛИЦУ	1060		
	V. ЗАРАДА ПО АКЦИЈИ			
	1. Основна зарада по акцији	1061		
	2. Умањена (разводњена) зарада по акцији	1062		

Прилог 16

Извештај о токовима готовине

у 000 динара

ПОЗИЦИЈА	АОП	План 01.01- 31.12.2025.	Реализација (процена) 01.01-31.12.2025.
1	2	3	4
А. ТОКОВИ ГОТОВИНЕ ИЗ ПОСЛОВНИХ АКТИВНОСТИ			
І. Прилив готовине из пословних активности (1 до 4)	3001	64,100	60,956

Годишњи програм пословања за 2026. годину
Привредно друштво Центар за сирна жита и развој села д.о.о. Крагујевац

1. Продаја и примљени аванси у земљи	3002	14,100	10,832
2. Продаја и примљени аванси у иностранству	3003		
3. Примљене камате из пословних активности	3004		
4. Остали приливи из редовних пословања	3005	50,000	50,124
II. Одлив готовине из пословних активности (1 до 3)	3006	53,050	62,282
1. Исплате добављачима и дати аванси у земљи	3007	15,065	13,228
2. Исплате добављачима и дати аванси у иностранству	3008		
3. Зараде, накнаде зарада и остали лични расходи	3009	45,510	45,510
4. Плаћене камате у земљи	3010		
5. Плаћене камате у иностранству	3011		
6. Порез на добитак	3012	182	1,325
7. Одливи по основу осталих јавних прихода	3013	2,293	2,219
8. Остали одливи из пословних активности	3014		
III. Нето прилив готовине из пословних активности (I - II)	3015	1,050	
IV. Нето одлив готовине из пословних активности (III - I)	3016		1,326
Б. ТОКОВИ ГОТОВИНЕ ИЗ АКТИВНОСТИ ИНВЕСТИРАЊА			
I. Приливи готовине из активности инвестирања (1 до 5)	3017	0	0
1. Продаја акција и удела	3018		
2. Продаја нематеријалне имовине, некретности, постројења, опреме и биолошких средстава	3019		
3. Остали финансијски пласмани	3020		
4. Примљене камате из активности инвестирања	3021		
5. Примљене дивиденде	3022		
II. Одливи готовине из активности инвестирања (1 до 3)	3023	0	0
1. Куповина акција и удела	3024		
2. Куповина нематеријалне имовине, некретности, постројења, опреме и биолошких средстава	3025		
3. Остали финансијски пласмани	3026		
III. Нето прилив готовине из активности инвестирања (I - II)	3027	0	0
IV. Нето одлив готовине из активности инвестирања (II - I)	3028	0	0
В. ТОКОВИ ГОТОВИНЕ ИЗ АКТИВНОСТИ ФИНАНСИРАЊА			
I. Приливи готовине из активности финансирања (1 до 7)	3029	0	0

Годишњи програм пословања за 2026. годину
Природно друштво Центар за сјерна жига и развој сгла д.о.о. Крагујевац

1. Увећање основног капитала	3030		
2. Дугорочни кредити у земљи	3031		
3. Дугорочни кредити у иностранству	3032		
4. Краткорочни кредити у земљи	3033		
5. Краткорочни кредити у иностранству	3034		
6. Остале дугорочне обавезе	3035		
7. Остале краткорочне обавезе	3036		
II. Одлив готовине из активности финансирања (1 до 8)	3037	1,300	1,025
1. Откуп сопствених акција и удела	3038		
2. Дугорочни кредити у земљи	3039		
3. Дугорочни кредити у иностранству	3040		
4. Краткорочни кредити у земљи	3041		
5. Краткорочни кредити у иностранству	3042		
6. Остале обавезе	3043	1,300	1,025
7. Финансијски лизинг	3044		
8. Исплаћене дивиденде	3045		
III. Нето прилив готовине из активности финансирања (II - I)	3046		
IV. Нето одлив готовине из активности финансирања (III - I)	3047	1,300	1,025
Г. СВЕГА ПРИЛИВ ГОТОВИНЕ (3001 + 3017 + 3029)	3048	64,100	60,966
Д. СВЕГА ОДЛИВ ГОТОВИНЕ (3006 + 3023 + 3037)	3049	64,150	63,307
Ђ. НЕТО ПРИЛИВ ГОТОВИНЕ (3048 - 3049) ≥ 0	3050		
Е. НЕТО ОДЛИВ ГОТОВИНЕ (3049 - 3048) ≥ 0	3051	250	2,351
Ж. ГОТОВИНА НА ПОЧЕТКУ ОБРАЧУНСКОГ ПЕРИОДА	3052	10,670	10,481
З. ПОЗИТИВНЕ КУРСНЕ РАЗЛИКЕ ПО ОСНОВУ ПРЕРАЧУНА ГОТОВИНЕ	3053		
И. НЕГАТИВНЕ КУРСНЕ РАЗЛИКЕ ПО ОСНОВУ ПРЕРАЧУНА ГОТОВИНЕ	3054		
Ј. ГОТОВИНА НА КРАЈУ ОБРАЧУНСКОГ ПЕРИОДА (3056 - 3054 + 3052 + 3053 - 3054)	3055	10,320	9,130

2.3 Спроведбене активности за унапређење процеса пословања

Током 2025. године Центар је радио у складу са планом активности које су предвиђене Годишњим програмом пословања за текућу годину. Првенствено се рад базирао на интензивирању пољопривредне производње, поспешивању отварања нових прерађивачких капацитета, удруживању пољопривредних произвођача ради заједничког наступа на тржишту кроз повезивање свих заинтересованих страна и пренос потребних знања и технологија у сврху реализације постављених циљева.

У 2025. години обављена је сетва јарих стрних жита, прихрана и нега озимих семенских усева као и припрема за жетву, сортно чишћење семенских усева ради одржавање генетске чистоће сорта. У току периода вегетације стрних жита вршен је обилазак произвођача код којих је заснована семенска производња, посећени су пословни партнери, договорено је око потенцијалног повећања површина под семенским усовима.

Кључне активности ПД „Центар за стрна жита и развој села“ д.о.о. Крагујевац у свом периоду биле су:

- **Дорада семена** – Дорађене су све количине семена јарих стрних жита које је Центар произвео.
- **Озима и јарва сетва** – У оптималном року обављена је сетва високих категорија семена јарих стрних жита и оплемењивачких опседа.
- **Друштво је завршило жетву семена високих категорија** (предосновно и основно), дораду семена, припрему семена за сетву (огледи, семенарство), продају семенске робе, посетило пољопривредне апотеке, извршило промоције производа и поделило рекламни материјал.
- **Жетва озимих и јарих стрна жита код произвођача код којих је заснована производња семена високих категорија**
- **Продаја семенске робе** – Сва количина произведеног семена је реализована.
- У сарадњи са органима локалне самоуправе, градском туристичком организацијом и МЗ Страгари друштво је учествовао у организацији манифестације „Шумадијски дани шљиве“ у Страгарима од 01-03. августа 2025. године
- **Михољски сусрети сепа** - Летње севске игре - учешће у организацији манифестације која је у суботу 02. августа одржана у оквиру манифестације „Шумадијски дани шљиве“ у Страгарима.
- Друштво је учествовало у реализацији пројекта „Дестилати за деистиперије“.
- „Храна из краја“ – ажурирање података и позивање заинтересованих да своје производе поставе и продају путем сајта
- **Регионална асоцијација произвођача ракије „Шумадијска шљивовица“** – учешће у раду Скупштине и Управног одбора Асоцијације, организовано 7. Октењивање воћних ракија у организацији Центра, учешће у организацији Шестог шумадијског фестивала ракије.
- **Редовно обавештавање пољопривредних произвођача о актуелним позивима** расписаним од стране ресорних министарстава и града Крагујевца кроз свакодневно ажурирање сајта Центра, путем електронске поште и телефонским путем.
- **Учешће у Комисији за избор најлепшег дворишта** у организацији ГТО Крагујевац
- **Учешће у раду Комисије за процену штете настале као последица пожара у селима са територије града Крагујевца.**
- **Е-аграр** – Пререкистрација пољопривредних газдинстава на е-аграру
- **Попуњавање и слања захтева за остваривање подстицаја у биљној производњи**, у гову по кошници, и др.

- **Категоризација Етно домаћинства** у сарадњи са колегама из Градске управе обавештавање заинтересованих РПГ о расписаним јавним позивима везаним за сеоски туризам,
- **Робне резерве града Крагујевца** – редован обилазак пољопривредника којима су дата на чување и узгој јагњад и јунице из робних резерви града Крагујевца.
- **Матична служба** – настављен рад на обавештавању заинтересованих пољопривредних произвођача за прелазак у евиденцију Центра, по повољнијим условима.
- **Саветодавна помоћ** – свакодневно: технологија производње ратарских култура помотехничке мере, повезивање са произвођачима опреме и средстава за заштиту биља, гајење домаћих животиња израда бизнис плана.
- **Учешће на Шумадијском сајму пољопривреде** - друштво је имало свој изложбени простор где су посетиоци сајма имали прилику да се упознају са тренутним сортиментом и разговарају са стручним лицима
- У оквиру пројекта „Јака жена – јако село“, као партнер са Удружењем грађана малих пољопривредних произвођача „Шумадијски спанак“ реализоване активности кроз одржавање радионица „Путем зелене пољопривреде“, „Еко-етно туризам“ и „Удруживање – пут до успеха“.

3. ЦИЉЕВИ И ПЛАНИРАНЕ АКТИВНОСТИ ЗА 2026. ГОДИНУ

3.1 Циљеви Центра, индикатори пословања

Планирана је реализација следећих циљева и наставак постојећих:

- Стварање нових сорти стрних жита и повећање производње високих категорија семена озимих и јарих сорти стрних жита
- Развој савременог говедарства и ошчарства кроз оснивање основне одгајивачке организације и формирање матичног стада
- Спровођење мера аграрне политике МПЦВ и града Крагујевца

Циљеви пословања Привредног друштва „Центар за стрна жита и развој села“ д.о.о. приказани су у прилогу 2

Прилог 2

Циљеви јавног предузећа са кључним индикаторима остварења циљева

Циљ	Индикатор	Базна година	Вредност индикатора				Извор провере	Активност за достизање циља
			Базна година	2026. година	2027. година	2028. година		
Стварање нових сорти стрних жита и повећање производње високих категорија семена озимих и јарих сорти стрних жита	Количина семена	2025	310.000	330.000	350.000	370.000	Извештаји инспекције, Уговори о заједничкој производњи, атести, фактуре и изјави	Селева, нега усева и жита, теренске посете и сарадња са инспекцијом, доградња семена комерицијом
Развој савременог говедарства и ошчарства	РПГ корисници живих стоке из ГРР	2025	120	130	140	150	Уговори о давању живих стоке на чување и узгој	Теренске посете
Спровођење мера аграрне политике	Број захтева	2025	420	450	470	500	Получени захтеви	Получавање захтева

3.2 Кључне активности потребне за достизање циљева и анализа тржишта

Центар ће ове циљеве остваривати на следећи начин

1. Сарадња са екстерним стручним сарадницима

Поред сопствених капацитета, Центар ће успоставити сарадњу са екстерним сарадницима који ће пружати подршку у раду сектора. Екстерну мрежу чиниће експерти и институције из јавног пословног и цивилног сектора. Повезујући пољопривреднике са свим потребним стручним научним и управним службама и телима, Центар ће омогућити квалитетну сарадњу и заједничко деловање свих заинтересованих страна. Институције које ће бити укључене у екстерну мрежу стручних сарадника су:

- Министарство пољопривреде, шумарства и водопривреде
- Министарство просвете, науке и технолошког образовања
- Министарство за бригу о селу
- Институт за примену науке у пољопривреди
- Универзитет у Крагујевцу - Агрономски факултет у Чачку
- Институт и Центри у области аграра
- Задружни савез Србије
- Општи задружни савез за пољопривреду и рурални развој
- Ветеринарска служба

2. Партнерске организације

На побољшању услова живота и рада у селској средини Центар ће радити и путем успостављања партнерских односа са установама које су својом делатношћу повезане са руралним срединама

- Одељење за развој пољопривреде и заштиту животне средине Града Крагујевца
- Регионална агенција за економски развој Шумадије и Поморавља
- Пољопривредна саветодавна и стручна служба Крагујевац
- Регионална привредна комора Шумадијског и Поморавског управног округа
- Бизнис иновациони центар
- Градска туристичка организација
- Одељења за пољопривреду суседних општина
- ЈКП Шумадија
- Удружења и асоцијације пољопривредника
- Пословни субјекти из сектора агробизниса
- Дирекција за националне референтне лабораторије – Банка биљних гена
- Еколошки покрет „Оквир живота“ Мионица
- Ловачки савез Србије

3. Повећање обима производње

У току 2026. године планира се повећање производње семена крагујевачких селекција стрних жита али ће финансијски ефекат тог повећања бити видљив у јесен 2026. године и пролеће 2027. године када заснована производња семена долази до реализације

Основни циљ Центра у наредној години је повећање површина на којима се производи Ц1 категорија семена стрних жита унапређења квалитета семенске производње и стварање нових сорти стрних жита које ће се одликовати већим приносом и квалитетом у односу на актуелне, чиме ће се побољшати конкурентност на тржишту. Повећањем количине дорађеног семена, расту

приходи на основу ауторских права. У 2025. години планира се повећање засноване семенске производње, чиме би се увећали приходи у односу на претходну годину. Увећање прихода зависиће искључиво од цена готових производа међународне берзе. Оптимална површина за производњу семенских усева која би обезбедила успешно самостално пословање Центра је између 2.500 и 3.000 хектара, што се може обезбедити у наредних неколико година уз постепено повећавање површина сваке године.

Финансијски ефекат повећања површина и количине семенске робе биће видљив наредне године, када долази до реализације засноване семенске производње.

4 Информисања пољопривредних произвођача

Савременом пољопривреднику потребна је брза поуздана и веома разумљива информација, која ће му помоћи да боље сагледа пословно окружење у коме производи, да на време сазна о доношењу нових прописа и почетку њихове примене, као и да у што краћем року донесе добру пословну одлуку. Информисање пољопривредника ће се одвијати константно и имаће за циљ обезбеђење правовременог преноса информација са централног на локални ниво и информисање пољопривредника и удружења о програмима и мерама Министарства пољопривреде и ЕУ. Пренос информација ће се обављати путем руралних центара, електронске поште, медија, телефонским путем, СМС порукама, преко огласних табли у сеоским Месним заједницама.

Позивањем код центра пољопривредницима ће се давати информације из свих области пољопривреде.

Путем веб-сајта даваће се обавештења о расписаним позивима за пројекте и конкурсе едукацијама, скуповима, сајмовима, саветима, корисним информацијама и сл. Сличне информације ће се прослеђивати и путем социјалних мрежа.

У циљу повећања ефикасности рада, едукација и информисања запослени у Центру ће ажурирати постојећу и радити на израдити нове јединствене базе података РПГ-а, удружења пољопривредника, задруга, пословних субјеката из агробизниса, НВО и институција за подршку агробизнису.

Наставиће се пружање услуга пољопривредним произвођачима приликом уписа у регистар пољопривредних произвођача, обнови регистрације, аплицирање за актуелне подстицајне мере МПШВ и града Крагујевца.

Пружаће се помоћ регистрованим пољопривредним газдинствима приликом попуњавања документације и конкурсима за подстицаје у пољопривредној производњи (град и МПШВ).

5 Едукација пољопривредних произвођача

На основу резултата упитника и анкетирања спроведених по свим сеоским месним заједницама биће дефинисане теме за стручне трибине и радионице.

Програмом су предвиђене едукације произвођача у области:

- Унапређења производње (ратарство, повртарство, сточарство, воћарство и виноградарство)
- Дигитализација пољопривреде
- Унапређења сеоског туризма
- Заштита биља и правилно одлагање амбалаже пестицида
- Брендирање пољопривредних производа
- Прерада воћа и поврћа
- Прерада меса и млека

- Органска производња
- Удруживање и задругарство
- Упознавање са актуелним мерама подстицаја од стране МПШВ (ИПАРД) и града Крагујевца
- и осталим актуелним темама везаним за све области пољопривредне производње

6. Израда програма и планова за развој пољопривреде

Једна од кључних активности биће активно учествовање у имплементацији стратешких докумената за развој пољопривреде и руралних подручја.

- Подршка у имплементацији локалних и регионалних стратешких докумената

7. учешће на пољопривредним и сајамским манифестацијама

За 2026. годину планиран је наступ на манифестацијама из области аграра које се одржавају на територији Централне Србије:

- Шумадијски сајам пољопривреде у Крагујевцу
- Сајам туризма и руралног туризма у Крагујевцу
- Изложба пољопривредно-прехрамбених производа у Аранђеловцу Краљеву, Сјеници
- Међународни ресавски пољопривредни сајам

Током пропећа у плану је одржавање мини сајма на коме ће своје производе представити све семенске компаније и хемијске куће које послују на територији Србије.

8. Организовање скупова и манифестација

Планирано је организовање манифестација у циљу промоције локалних брендова, као и подршка манифестацијама које подстичу представљање локалних производа

- Шумадијске зимске игре
- Седмо оцењивање квалитета воћних ракија
- Шести шумадијски фестивал ракије
- Дани шљиве у Страгарима
- Сеоске летње игре

9. Подршка граду у привлачењу и спровођењу инвестиција у области аграра

Током године је планирана и активна улога у подршци граду у привлачењу нових инвестиција у сектору аграра. Подршка ће се огледати кроз израду неопходних анализа и студија за реализацију инвестиција. Радиће се на сталном ажурирању:

- Базе података робних произвођача
- Базе података прерађивачких капацитета

Центар ће извршити процену региона у циљу што бољег коришћења природних ресурса и урадити предлог рејонизације за одређене области пољопривредне производње.

10. Подршка удружењима и задругама

У оквиру свих активности пружаће се техничка подршка за рад свих удружења (пољопривредника, жена младих), обезбеђење изложбеног простора, простора за састанке и скупове, организовање едукативних скупова и радионица за удружења пољопривредних произвођача и удружења жена у сеоским срединама.

Радиће се на подстицању удруживања кроз земљорадничке задруге и удружења, радити на умрежавању и повезивању постојећих удружења.

Пружаће се подршка у изради визуелног идентитета и брендирању пољопривредних производа са географског подручја.

11. Подршка селским МЗ

Ова активност обухватиће подршку МЗ, удружењима, КУД-овима у организацији догађаја и манифестација које имају за циљ негвање традиције, обичаја и културно историјског наслеђа.

12. Сајт „Храна из краја“

Продаја локалних домаћих производа регистрованих пољопривредних произвођача путем сајта, са циљем успостављања директног контакта купац – продавац, помоћ мањим газдинствима у пласману вишка производа. Сајт је у оквиру пилот пројекта и град Крагујевац је први који ће као локална самоуправа имати овакав вид подршке пољопривредницима, а Центар ће директно учествовати кроз позивање произвођача, повезивање пружање техничке подршке при регистрацији газдинстава и ажурирању података.

13. Сарадња са Центром за рад са талентованом децом у оквиру Центра за образовање Крагујевац – менторски рад и увођење младих у научноистраживачке процесе у области природних наука.

3.3 Ризици у пословању

Процес управљања ризицима

Стратегија управљања ризицима Центра уређује поступак управљања идентификованим ризицима на нивоу друштва. Циљ је обезбедити управљачку одговорност која обухвата следеће процесе:

- **Утврђивање циљева:** Циљеви морају бити усатпашени са визијом и мисијом Центра. Основни стратешки циљеви су економичност, ефикасност, ефективност, поузданост информација и заштита имовине.
- **Идентификовање ризика:** Дефинисање потенцијалних ризика у пословању.
- **Процена ризика:** Врши се на основу вероватноће појаве ризика.
- **Решавање ризика:** Спровођење корективних мера од стране пословодства.
- **Праћење и извештавање:** Редовне активности праћења и извештавања о ризицима у складу са променама у окружењу.

Кључно у управљању ризицима је идентификовање ризика, односно дефинисање потенцијалних ризика у пословању.

На основу претходних искустава, Центар је идентификовао следеће ризике и предузео одговарајуће мере.

- **Климатски ризик (неповољна година за семенску производњу):** Утицај овог ризика се смањује осигурањем усева
- **Ризик нестабилног тржишта (глобална кретања и пандемија):** Због губитка тржишта у БиХ, Хрватској и Бугарској, руководство предузима мере за обнову сарадње са купцима путем телефона, мејла и онлајн састанака, како би се повећали приходи.

- **Ризик цена:** Овај ризик, који обухвата варирање цена на тржишту (до 50%), Центар не може да контролише
- **Ризик новчаног тока (ликвидност):** Услед слабе наплате потраживања, Центар предузима активности (контакти телефоном и мејлом) како би спречио ризик немогућности сервисирања доспелих обавеза.

Центар се труди да благовременом идентификацијом проблема и адекватним реаговањем ублажи ризике на које може да утиче, ради успешнијег пословања.

Анализа ризика у пословању Центра приказана је у прилогу 3.

Прилог 3

Пословни ризичи и план управљања ризицима

Ризик	Вероватноћа ризика (1)		Утицај ризика (2)		Укупно (3)		Процењени финансијски ефекат у случају настанка ризика (у 600 дина)	Планиране активности у случају појаве ризика
	Избор	Вероватноћа	Избор	Утицај	3=1*2	Ефекат ризика		
Неповољна година (климатски) за заснивање семенске вегетације	3	Висока вероватноћа	3	Висок утицај	9	Критичан ризик	14 300	Осигурање усева
Нестабилно тржиште	3	Висока вероватноћа	3	Висок утицај	9	Критичан ризик	14 300	Телефон мејл, on line састанци
Ризик цена- варирање цена семенске robe на тржишту	3	Висока вероватноћа	3	Висок утицај	9	Критичан ризик	14 300	Предузете нема утицаја на гла вну ризику
Ризик новчаног тока	2	Умерена вероватноћа	2	Умерен утицај	4	Умерен ризик	7,450	Телефон мејл, склапање репрограма
Ризик ликвидности	2	Умерена вероватноћа	2	Умерен утицај	4	Умерен ризик	14 300	Телефон мејл склапање репрограма

3.4 Планирани индикатори пословања за 2026. годину

Планирани индикатори пословања Центра су приказани у прилогу 4

Прилог 4

у 000 динара

		2023. године	2024. године	2025. године	2026. године
Укупни капитал	План	214.141	218.952	217.920	218.438
	Реализација	213.556	216.551	220.980	-
	% одступања реализације од плана	-0%	-1%	+1%	-
% одступања реализације у односу на реализацију претходне године		-	+1%	+2%	-1%
Укупна имовина	План	247.404	241.933	248.275	236.514
	Реализација	236.920	242.130	243.472	-
	% одступања реализације од плана	-15%	+0%	+1%	-
% одступања реализације у односу на реализацију претходне године		-	+2%	+1%	-3%
Пословни приходи	План	97.900	64.500	54.100	67.900
	Реализација	82.756	65.036	60.956	-
	% одступања реализације од плана	-8%	+1%	-9%	-
% одступања реализације у односу на реализацију претходне године		-	-21%	-8%	+11%
Пословни расходи	План	76.338	58.435	60.984	65.515
	Реализација	68.865	56.329	56.634	-
	% одступања реализације од плана	-9%	-4%	-7%	-
% одступања реализације у односу на реализацију претходне године		-	-18%	+1%	+17%
Пословни резултат	План	12.562	6.065	3.116	1.385
	Реализација	13.891	8.707	4.322	-
	% одступања реализације од плана	+11%	+44%	+39%	-
% одступања реализације у односу на реализацију претходне године		-	-37%	-50%	-66%
Нето резултат	План	9.814	1.078	2.934	425
	Реализација	11.807	7.401	2.987	-
	% одступања реализације од плана	+20%	+587%	+2%	-
% одступања реализације у односу на реализацију претходне године		-	37%	-00%	-90%
Број запослених на дан 31.12.	План	29	26	24	24
	Реализација	25	26	24	-
	% одступања реализације од плана	-7%	0%	0%	-
% одступања реализације у односу на реализацију претходне године		-	0%	0%	0%
Просечна нето зарада	План	67	77	86	103
	Реализација	70	77	86	-
	% одступања реализације од плана	+4%	0%	0%	-
% одступања реализације у односу на реализацију претходне године		-	+10%	+14%	+17%
Инвестиције	План	-	-	-	-
	Реализација	-	-	-	-

Годишњи програм пословања за 2026. годину
 Привредно друштво Центар за стројништво и развој села д.о.о. Крагујевац

	% одступања реализације од плана	0%	0%	0%	
% одступања реализације у односу на реализацију претходне године		0%	0%	0%	

у 000 динара

	2023 година реализација	2024. година реализација	2025 година реализација	План 2026 година
EBITDA	14.533	8.896	4.487	1.550
ROA	4.98	3.06	1.23	0.18
ROE	5.53	3.42	1.38	0.19
Оперативни новчани ток	18.230	3.407	1.326	1.780
Дуг / капитал	9.96	11.21	10.18	8.29
Ликвидност	71.39	84.83	97.51	82.71
% зарада у пословним приходима	49.21	67.95	74.66	79.99

	Стање на дан 31.12.2023	Стање на дан 31.12.2024	Стање на дан 31.12.2025	План на дан 31.12.2026
Кредитно задужење без гаранције државе				
Кредитно задужење са гаранцијом државе				
Укупно кредитно задужење	0	0	0	0

		2023. година	2024 година	2025 година	План 2026. година
Субвенције	План	61,500	50,000	50,000	53,000
	Пренето	60,802	48,705	-	-
	Реализовано	60,793	48,697	-	-
Остали приходи из буџета	План	12,000			
	Пренето	8,293		-	-
	Реализовано	8,293		-	-
Укупно приходи из буџета	План	73,500	50,000	50,000	53,000
	Пренето	69,095	48,705	-	-
	Реализовано	69,086	48,697	-	-

4. ПЛАНИРАНИ ИЗВОРИ ПРИХОДА И ПОЗИЦИЈЕ РАСХОДА ПО НАМЕНАМА

Прилог 5

4.1 Биланс стања

у 000 динара

Група рачуна, рачуни	ПОЗИЦИЈА	АОП	Износ			
			План 31.03.2026.	План 30.06.2026.	План 30.09.2026.	План 31.12.2026.
1	2	3	4	5	6	7
	АКТИВА					
00	А. УПИСАНИ А НЕУПЛАЋЕНИ КАПИТАЛ	0001				
	Б. СТАЛНА ИМОВИНА (0003 + 0009 + 0017 + 0018 + 0028)	0002	221,539	221,539	221,539	221,539
01	1. НЕМАТЕРИЈАЛНА ИМОВИНА (0004 + 0005 + 0006 + 0007 + 0008)	0003	0	0	0	0
010	1. Улагања у развој	0004				
011, 012 и 014	2. Концесије, патенти, лиценце, робне и услужне марке, софтвер и остала нематеријална имовина	0005				
013	3. Гудвил	0006				
015 и 016	4. Нематеријална имовина узета у лизинг и нематеријална имовина у припреми	0007				
017	5. Аванси за нематеријалну имовину	0008				
02	II. НЕКРЕТНОСТИ, ПОСТРОЈЕЊА И ОПРЕМА (0010 + 0011 + 0012 + 0013 + 0014 + 0015 + 0016)	0009	206,501	206,501	206,501	206,501
020, 021 и 022	1. Земљиште и грађевински објекти	0010	206,116	206,116	206,116	206,116
023	2. Постројења и опрема	0011	385	385	385	385
024	3. Инвестиционе некретности	0012				
025 и 027	4. Некретности, постројења и опрема узети у лизинг и некретности, постројења и опрема у припреми	0013				
026 и 028	5. Остале некретности, постројења и опрема и улагања на туђим некретностима, постројењима и опреми	0014				
029 (део)	6. Аванси за некретности, постројења и опрему у земљи	0015				
029 (део)	7. Аванси за некретности, постројења и опрему у иностраниству	0016				

Годишњи програм пословања за 2026. годину
 Приредно друштво Центар за строја живота и развој села д.о.о. Крагујевац

03	III БИЛОЖИКА СРЕДСТВА	0017	15,038	15 038	15 038	15,038
04 и 05	IV. ДУГОРОЧНИ ФИНАНСИЈСКИ ПЛАСМАНИ И ДУГОРОЧНА ПОТРАЖИВАЊА (0019 + 0020 + 0021 + 0022 + 0023 + 0024 + 0025 + 0026 + 0027)	0018	0	0	0	0
040 (део), 041 (део) и 042 (део)	1. Учешћа у капиталу правних лица (осим учешћа у капиталу која се вреднују методом учешћа)	0019				
040 (део), 041 (део), 042 (део)	2. Учешћа у капиталу која се вреднују методом учешћа	0020				
043, 050 (део) и 051 (део)	3. Дугорочни пласмани матичном, зависним и осталим повезаним лицима и дугорочна потраживања од тих лица у земљи	0021				
044, 050 (део), 051 (део)	4. Дугорочни пласмани матичном, зависним и осталим повезаним лицима и дугорочна потраживања од тих лица у иностранству	0022				
045 (део) и 053 (део)	5. Дугорочни пласмани (дати кредити и зајмови) у земљи	0023				
045 (део) и 053 (део)	6. Дугорочни пласмани (дати кредити и зајмови) у иностранству	0024				
046	7. Дугорочна финансијска улагања (квоти од вредности које се вреднују по амортизовануј вредности)	0025				
047	8. Откупљене сопствене акције и откупљени сопствени уделови	0026				
048, 052, 054, 055 и 056	9. Остали дугорочни финансијски пласмани и остала дугорочна потраживања	0027				
28 (део) осим 288	V. ДУГОРОЧНА АКТИВНА ВРЕМЕНСКА РАЗГРАНИЧЕЊА	0028				
288	VI. ОДЛОЖЕНА ПОРЕСКА СРЕДСТВА	0029				
	G. ОБРТНА ИМОВИНА (0031 + 0032 + 0033 + 0034 + 0043 + 0057 + 0058)	0030	9,560	13 000	14 370	14,975
Класа 1 осим групе рачуна 14	I. ЗАЛИХЕ (0032 + 0033 + 0034 + 0035 + 0036)	0031	180	1,550	2,350	2,230
10	1. Материјал резервни депозити и ситан инвентар	0032	0	0	0	0
11 и 12	2. Недовршена производа и готови производи	0033	50	50	50	130
13	3. Робе	0034	130	1,500	2,300	2,100
150, 152 и 154	4. Плаћени аванси за залихе и услуге у земљи	0035				
151, 153 и 155	5. Плаћени аванси за залихе и услуге у иностранству	0036				
14	II. СТАЛНА ИМОВИНА КОЈА СЕ ДРЖИ ЗА ПРОДАЈУ И ПРЕСТАНАК ПОСЛОВАЊА	0037				
20	III. ПОТРАЖИВАЊА ПО ОСНОВУ ПРОДАЈЕ	0038	1,250	4,350	5,820	7,345

Годишњи програм пословања за 2025. годину
 Привредно друштво Центар за страв жита и развој сега д.о.о Крагујевац

204	(0039 + 0040 + 0041 + 0042 + 0043)	0039	1,250	4,350	5,820	7,345
205	1. Потраживања од купаца у земљи	0040				
200 и 202	2. Потраживања од купаца у иностранству	0041				
201 и 203	3. Потраживања од матичног, зависних и осталих повезаних лица у земљи	0042				
206	4. Потраживања од матичног, зависних и осталих повезаних лица у иностранству	0043				
21, 22 и 27	5. Остала потраживања по основу продаје	0044	0	0	0	0
21, 22 осим 223 и 224, и 27	IV. ОСТАЛА КРАТКОРОЧНА ПОТРАЖИВАЊА (0045 + 0046 + 0047)	0045				
223	1. Остала потраживања	0046				
224	2. Потраживања за вице плаћен порез на добитак	0047				
23	3. Потраживања по основу придржаних осталих пореза и доприноса	0048	0	0	0	0
230	V. КРАТКОРОЧНИ ФИНАНСИЈСКИ ПЛАСМАНИ (0049 + 0050 + 0051 + 0052 + 0053 + 0054 + 0055 + 0056)	0049				
231	1. Краткорочни кредити и пласмани - матично и зависна правна лица	0050				
232 234 (део)	2. Краткорочни кредити и пласмани - остала повезана правна лица	0051				
233 234 (део)	3. Краткорочни кредити, зајмови и пласмани у земљи	0052				
235	4. Краткорочни кредити, зајмови и пласмани у иностранству	0053				
236 (део)	5. Хартије од вредности које се вреднују по амортизованој вредности	0054				
237	6. Финансијска средства која се вреднују по фер вредности кроз биланс успеха	0055				
236 (део); 238 и 239	7. Финансијска средства која се вреднују по фер вредности кроз биланс успеха	0056				
24	8. Остали краткорочни финансијски пласмани	0057	8,130	7,100	6,200	5,400
28 (део), осим 288	VI. ГОТОВИНА И ГОТОВИНСКИ ЕКВИВАЛЕНТИ	0058				
28	VII. КРАТКОРОЧНА АКТИВА ВРЕМЕНСКА РАЗГРАНИЧЕЊА	0059	231,099	234,539	235,909	236,514
68	D. УКУПНА АКТИВА = ПОСЛОВНА ИМОВИНА (0001 + 0002 + 0029 + 0030)	0060				
	Ђ. ВАНБИЛАНСНА АКТИВА					
	ПАСИВА					
	A. КАПИТАЛ	0001	218,635	218,293	218,449	218,400

Годишњи програм пословања за 2016. годину
Привредно друштво Центар за строја жита и развој сега д.о.о. Крагујевац

	(0402 + 0403 + 0404 + 0405 + 0406 - 0407 + 0408 + 0411 - 0412) ± 0					
30 осим 306	I. ОСНОВНИ КАПИТАЛ	0402	288,236	288,236	288,236	288,236
31	II. УПИСАНИ А НЕУПЛАЋЕНИ КАПИТАЛ	0403				
308	III. ЕМИСИОНА ПРЕМИЈА	0404				
32	IV. РЕЗЕРВЕ	0405				
330 и пограђени салдо рачуна 331, 332, 333, 334, 335, 336 и 337	V. ПОЗИТИВНЕ РЕВАЛОРИЗАЦИОНЕ РЕЗЕРВЕ И НЕРЕАЛИЗОВАНИ ДОБИЦИ ПО ОСНОВУ ФИНАНСИЈСКИХ СРЕДСТАВА И ДРУГИХ КОМПОНЕНТИ ОСТАЛОГ СВЕОБУХВАТНОГ РЕЗУЛТАТА	0406				
дугорочни салдо рачуна 331, 332, 333, 334, 335, 336 и 337	VI. НЕРЕАЛИЗОВАНИ ГУБИЦИ ПО ОСНОВУ ФИНАНСИЈСКИХ СРЕДСТАВА И ДРУГИХ КОМПОНЕНТИ ОСТАЛОГ СВЕОБУХВАТНОГ РЕЗУЛТАТА	0407				
34	VII. НЕРАСПОРЕЂЕНИ ДОБИТАК (0409 + 0410)	0408	11,741	11,399	11,555	11,514
340	1. Нераспоређени добитак ранијих година	0409	11,089	11,089	11,089	11,089
341	2. Нераспоређени добитак текуће године	0410	652	310	466	425
	VIII. УЧЕШЋА БЕЗ ПРАВА КОНТРОЛЕ	0411				
35	IX. ГУБИТАК (0413 + 0414)	0412	81,342	81,342	81,342	81,342
350	1. Губитак ранијих година	0413	81,342	81,342	81,342	81,342
351	2. Губитак текуће године	0414				
40	B. ДУГОРОЧНА РЕЗЕРВИСАЊА И ДУГОРОЧНЕ ОБАВЕЗЕ (0416 + 0420 + 0428)	0415	0	0	0	0
	I. ДУГОРОЧНА РЕЗЕРВИСАЊА (0417+0418+0419)	0416	0	0	0	0
404	1. Резервисања за накнаде и друге бенефиције запослених	0417				
408	2. Резервисања за трошкове у гарантном року	0418				
40, осим 400 и 404	3. Остала дугорочна резервисања	0419				
41	II. ДУГОРОЧНЕ ОБАВЕЗЕ (0421 + 0422 + 0423 + 0424 + 0425 + 0426 + 0427)	0420	0	0	0	0
410	1. Обавезе које се могу конвертовати у капитал	0421				
411 (деу; и 412 (део))	2. Дугорочни кредити и остале дугорочне обавезе према матичном, зависним и осталим превластним лицима у земљи	0422				

411 (део) и 412 (део)	3. Дугорочни кредити и остале дугорочне обавезе према матичном, зависним и осталим повезаним лицима у иностранству	0423				
414 и 416 (део)	4. Дугорочни кредити, зајмови и обавезе по основу лизинга у земљи	0424				
415 и 415 (део)	5. Дугорочни кредити, зајмови и обавезе по основу лизинга у иностранству	0425				
413	6. Обавезе по емисионим хартијама од вредности	0426				
418	7. Остале дугорочне обавезе	0427				
49 (део) осим 498 и 495 (део)	III. ДУГОРОЧНА ПАСИВНА ВРЕМЕНСКА РАЗГРАНИЧЕЊА	0428				
496	B. ОДЛОЖЕНЕ ПОРЕСКЕ ОБАВЕЗЕ	0429				
495 (део)	Г. ДУГОРОЧНИ ОДЛОЖЕНИ ПРИХОДИ И ПРИМЉЕНЕ ДОНАЦИЈЕ	0430				
	Д. КРАТКОРОЧНА РЕЗЕРВИСАЊА И КРАТКОРОЧНЕ ОБАВЕЗЕ (0432 + 0433 + 0441 + 0442 + 0448 + 0453 + 0454)	0431	12,464	16,246	17,460	18,106
457	I. КРАТКОРОЧНА РЕЗЕРВИСАЊА	0432				
42. осим 427	II. КРАТКОРОЧНЕ ФИНАНСИЈСКЕ ОБАВЕЗЕ (0434 + 0435 + 0436 + 0437 + 0438 + 0439 + 0440)	0433				
420 (део) и 421 (део)	1. Обавезе по основу кредита према матичном, зависним и осталим повезаним лицима у земљи	0434				
420 (део) и 421 (део)	2. Обавезе по основу кредита према матичном, зависним и осталим повезаним лицима у иностранству	0435				
422 (део), 424 (део), 425 (део) и 429 (део)	3. Обавезе по основу кредита и зајмова од лица која нису домаће банке	0436				
422 (део), 424 (део), 425 (део) и 429 (део)	4. Обавезе по основу кредита од домаћих банака	0437				
423, 424 (део), 425 (део) и 429 (део)	5. Кредити, зајмови и обавезе из иностранства	0438				
426	6. Обавезе по краткорочним хартијама од вредности	0439				
428	7. Обавезе по основу финансијских деривата	0440				
430	8. ПРИМЉЕНИ АВАНСИ, ДЕПОЗИТИ И КАУЦИЈЕ	0441				
43, осим 430	IV. ОБАВЕЗЕ ИЗ ПОСЛОВАЊА (0443 + 0444 + 0445 + 0446 + 0447 + 0448)	0442	5,024	8,666	9,556	10,806
431 и 433	1. Обавезе према добављачима матична, зависна правна лица и	0443				

	ОСТАЛА ПОВЕЗАНА ЛИЦА У ЗЕМЉИ					
432 и 434	2. Обавезе према добављачима - матична, зависна правна лица и остапа повезана лица у иностраништу	0444				
435	3. Обавезе према добављачима у земљи	0445	2,750	2,730	3.250	5,730
436	4. Обавезе према добављачима у иностраништу	0446				
439 (део)	5. Обавезе по меницама	0447				
439 (део)	6. Остале обавезе из пословања	0448	2,274	5,135	6,305	5,166
44,45,46, осим 467, 47 и 48	V. ОСТАЛЕ КРАТКОРОЧНЕ ОБАВЕЗЕ (0450 + 0451 + 0452)	0449	7,440	7,380	7,905	7,210
44, 45 и 46 осим 467	1. Остале краткорочне обавезе	0450	6,200	6,300	6,350	5,300
47,48 осим 481	2. Обавезе по основу пореза на додаћу вредност и исплатих јавних прихода	0451	1,000	600	835	950
481	3. Обавезе по основу пореза на добитак	0452	240	480	720	960
427	VI. ОБАВЕЗЕ ПО ОСНОВУ СРЕДСТАВА НАМЕЊЕНИХ ПРОДАЈИ И СРЕДСТАВА ПОСПОБЊА КОЈЕ ЈЕ ОБУСТАВЉЕНО	0453				
49 (део) осим 459	VII. КРАТКОРОЧНА ПАСИВНА ВРЕМЕЊСКА РАЗГРАНИЧЕЊА	0454				
	Б. ГУБИТАК ИЗНАД ВИСИНЕ КАПИТАЛА (0415 + 0429 + 0430 + 0431 - 0059) ≥ 0 = 0407 + 0412 - 0402 - 0403 - 0404 - 0405 - 0406 - 0408 - 0411) ≥ 0	0455				
	Е. УКУПНА ПАСИВА (0401 + 0415 + 0429 + 0430 + 0431 - 0455)	0456	231.099	234.539	235.909	236.514
89	Ж. ВАНБИЛАНСНА ПАСИВА	0457				

Прилог 5а

Биланс успеха

у 000 динара

Група рачуна, рачун	ПОЗИЦИЈА	АОП	Износ			
			План 01.01- 31.03.2026.	План 01.01- 30.06.2026.	План 01.01- 30.09.2026.	План 01.01- 31.12.2026.
1	2	3	4	5	6	7
	A. ПОСЛОВНИ ПРИХОДИ (1002 + 1005 + 1008 + 1009 + 1010 + 1011 + 1012)	1001	17,503	34,176	51,524	67,900
60	I. ПРИХОДИ ОД ПРОДАЈЕ РОБЕ (1003 + 1004)	1002	1,700	4,000	3,500	3,200
600, 602 и 604	1. Приходи од продаје робе на домаћем тржишту	1003	1,700	4,000	3,500	3,200
601, 603 и 605	2. Приходи од продаје робе на иностраним тржиштима	1004				
61	II. ПРИХОДИ ОД ПРОДАЈЕ ПРОИЗВОДА И УСЛУГА (1006 + 1007)	1005	2,400	3,500	6,200	11,700
610, 612 и 614	1. Приходи од продаје производа и услуга на домаћем тржишту	1006	2,400	3,500	6,200	11,700
611, 613 и 615	2. Приходи од продаје производа и услуга на иностраним тржиштима	1007				
62	III. ПРИХОДИ ОД АКТИВИРАЊА УЧИНАКА И РОБЕ	1008				
630	IV. ПОВЕЋАЊЕ ВРЕДНОСТИ ЗАЛИХА НЕДОВРШЕНИХ И ГОТОВИХ ПРОИЗВОДА	1009				
631	V. СМАЊЕЊЕ ВРЕДНОСТИ ЗАЛИХА НЕДОВРШЕНИХ И ГОТОВИХ ПРОИЗВОДА	1010				
64 и 66	VI. ОСТАЛИ ПОСЛОВНИ ПРИХОДИ	1011	13,403	26,676	39,824	53,000
66, осим 663, 665 и 666	VII. ПРИХОДИ ОД УСКЛАЂИВАЊА ВРЕДНОСТИ ИМОВИНЕ (ОСИМ ФИНАНСИЈСКЕ)	1012				
	B. ПОСЛОВНИ РАСХОДИ (1014 + 1015 + 1016 + 1020 + 1021 + 1022 + 1023 + 1024)	1013	16,611	33,388	50,338	66,515
50	I. НАБАВНА ВРЕДНОСТ ПРОДАТЕ РОБЕ	1014	190	220	310	450
51	II. ТРОШКОВИ МАТЕРИЈАЛА, ГОРИВА И ЕНЕРГИЈЕ	1015	950	1,450	2,100	2,450
52	III. ТРОШКОВИ ЗАРАДА, ПЛАЋЕЊА ЗАРАДА И ОСТАЛИ ЛИЧНИ РАСХОДИ (1017 + 1018 + 1019)	1016	13,756	27,424	40,863	64,313
520	1. Трошкови зарада и накнада зарада	1017	10,848	21,697	32,545	43,393
521	2. Трошкови пореза и доприноса на зараде и накнаде зарада	1018	1,650	3,300	4,950	6,600
52, осим 520 и 521	3. Остали лични расходи и накнаде	1019	1,257	2,427	3,368	4,317
540	IV. ТРОШКОВИ АМОРТИЗАЦИЈЕ	1020	165	165	165	165

Годишњи програм пословања за 2026. годину
 Приредно друштво Центар за грађанско и развој села д.о.о. Крагујевац

58, осим 583 585 и 586	V. РАСХОДИ ОД УСКЛАЂИВАЊА ВРЕДНОСТИ ИМОВИНЕ ПОСИМ ФИНАНСИЈСКЕ	1021				
53	VI. ТРОШКОВИ ПРОИЗВОДНИХ УСПУГА	1022	501	1,027	2,250	3,600
54, осим 540	VII. ТРОШКОВИ РЕЗЕРВИСАЊА	1023				
55	VIII. НЕМАТЕРИЈАЛНИ ТРОШКОВИ	1024	1,050	3,100	4,650	5,450
	B. ПОСЛОВНИ ДОБИТАК (1001 - 1013) ≥ 0	1025	892	790	1,188	1,385
	Г. ПОСЛОВНИ ГУБИТАК (1013 - 1001) ≥ 0	1026				
	Д. ФИНАНСИЈСКИ ПРИХОДИ (1028 + 1029 + 1030 + 1031)	1027	0	0	0	0
660 и 661	I. ФИНАНСИЈСКИ ПРИХОДИ ИЗ ОДНОСА СА МАТИЧНИМ ЗАВИСНИМ И ОСТАЛИМ ПОВЕЗАНИМ ЛИЦИМА	1028				
662	II. ПРИХОДИ ОД КАМАТА	1029				
663 и 664	III. ПОЗИТИВНЕ КУРСНЕ РАЗЛИКЕ И ПОЗИТИВНИ ЕФЕКТИ ВАЛУТНЕ КЛАУЗУЛЕ	1030				
665 и 669	IV. ОСТАЛИ ФИНАНСИЈСКИ ПРИХОДИ	1031				
	Ђ. ФИНАНСИЈСКИ РАСХОДИ (1032 + 1034 + 1035 + 1036)	1032	0	0	0	0
660 и 661	I. ФИНАНСИЈСКИ РАСХОДИ ИЗ ОДНОСА СА МАТИЧНИМ ЗАВИСНИМ И ОСТАЛИМ ПОВЕЗАНИМ ЛИЦИМА	1033				
662	II. РАСХОДИ КАМАТА	1034				
663 и 664	III. НЕГАТИВНЕ КУРСНЕ РАЗЛИКЕ И НЕГАТИВНИ ЕФЕКТИ ВАЛУТНЕ КЛАУЗУЛЕ	1035				
665 и 669	IV. ОСТАЛИ ФИНАНСИЈСКИ РАСХОДИ	1036				
	Е. ДОБИТАК ИЗ ФИНАНСИРАЊА (1027 - 1032) ≥ 0	1037	0			
	Ж. ГУБИТАК ИЗ ФИНАНСИРАЊА (1032 - 1027) ≥ 0	1038		0	0	0
663, 665 и 686	З. ПРИХОДИ ОД УСКЛАЂИВАЊА ВРЕДНОСТИ ФИНАНСИЈСКЕ ИМОВИНЕ КОЈА СЕ ИСКАЗУЈЕ ПО ФЕР ВРЕДНОСТИ КРОЗ БИЛАНС УСПЕХА	1039				
683, 685 и 686	И. РАСХОДИ ОД УСКЛАЂИВАЊА ВРЕДНОСТИ ФИНАНСИЈСКЕ ИМОВИНЕ КОЈА СЕ ИСКАЗУЈЕ ПО ФЕР ВРЕДНОСТИ КРОЗ БИЛАНС УСПЕХА	1040				
57	J. ОСТАЛИ ПРИХОДИ	1041				
57	K. ОСТАЛИ РАСХОДИ	1042				
	Л. УКУПНИ ПРИХОДИ (1001 + 1027 + 1039 + 1041)	1043	17,533	34,176	51,524	67,900

	ЛБ. УКУПНИ РАСХОДИ (1013 + 1032 + 1040 + 1042)	1044	16,611	33,386	50,338	66,515
	М. ДОБИТАК ИЗ РЕДОВНОГ ПОСЛОВАЊА ПРЕ ОПОРЕЗИВАЊА (1043 - 1044) ≥ 0	1045	892	790	1,168	1,385
	Н. ГУБИТАК ИЗ РЕДОВНОГ ПОСЛОВАЊА ПРЕ ОПОРЕЗИВАЊА (1044 - 1043) ≥ 0	1046				
69-59	Њ. ПОЗИТИВАН НЕТО ЕФЕКАТ НА РЕЗУЛТАТ ПО ОСНОВУ ДОБИТКА ПОСЛОВАЊА КОЈЕ СЕ ОБУСТАВЉА, ПРОМЕНА РАЧУНОВОДСТВЕНИХ ПОЛИТИКА И ИСПРАВКИ ГРЕШАКА ИЗ РАНИЈИХ ПЕРИОДА	1047				
59-59	О. НЕГАТИВАН НЕТО ЕФЕКАТ НА РЕЗУЛТАТ ПО ОСНОВУ ГУБИТКА ПОСЛОВАЊА КОЈЕ СЕ ОБУСТАВЉА, ПРОМЕНА РАЧУНОВОДСТВЕНИХ ПОЛИТИКА И ИСПРАВКИ ГРЕШАКА ИЗ РАНИЈИХ ПЕРИОДА	1048				
	П. ДОБИТАК ПРЕ ОПОРЕЗИВАЊА (1045 - 1046 + 1047 - 1048) ≥ 0	1049	892	790	1,168	1,385
	Р. ГУБИТАК ПРЕ ОПОРЕЗИВАЊА (1046 - 1045 + 1048 - 1047) ≥ 0	1050				
	С. ПОРЕЗ НА ДОБИТАК					
721	I. ПОРЕСКИ РАСХОД ПЕРИОДА	1051	240	480	720	960
722 дул. салдо	II. ОДЛОЖЕНИ ПОРЕСКИХ РАСХОДИ ПЕРИОДА	1052				
722 пог. салдо	III. ОДЛОЖЕНИ ПОРЕСКИ ПРИХОДИ ПЕРИОДА	1053				
723	Т. ИСПЛАЋЕНА ЛИЧНА ПРИМАЊА ПОСЛОДАВЦА	1054				
	Љ. НЕТО ДОБИТАК (1049 - 1050 - 1051 - 1052 + 1053 - 1054) ≥ 0	1055	652	310	468	425
	У. НЕТО ГУБИТАК (1050 - 1049 + 1051 + 1052 - 1053 + 1054) ≥ 0	1056				
	I. НЕТО ДОБИТАК КОЈИ ПРИПАДА УЧЕШЋИМА БЕЗ ПРАВА КОНТРОЛЕ	1057				
	II. НЕТО ДОБИТАК КОЈИ ПРИПАДА МАТИЧНОМ ПРАВНОМ ЛИЦУ	1058				
	III. НЕТО ГУБИТАК КОЈИ ПРИПАДА УЧЕШЋИМА БЕЗ ПРАВА КОНТРОЛЕ	1059				
	IV. НЕТО ГУБИТАК КОЈИ ПРИПАДА МАТИЧНОМ ПРАВНОМ ЛИЦУ	1060				
	V. ЗАРАДА ПО АКЦИЈИ					
	1. Основна зарада по акцији	1061				
	2. Умањена (разводњена) зарада по акцији	1062				

Прилог 56

Извештај о токовима готовине

у 000 динара

ПОЗИЦИЈА	АОП	Износ			
		План 01.01- 31.03.2025.	План 01.01- 30.06.2025.	План 01.01- 30.09.2025.	План 01.01- 31.12.2025.
1	2	3	4	5	6
A. ТОКОВИ ГОТОВИНЕ ИЗ ПОСЛОВНИХ АКТИВНОСТИ					
I. Приливи готовине из пословних активности (1 до 4)	3001	17,503	34,176	51,524	87,900
1. Продаја и примљени аванси у земљи	3002	4.100	7.500	11.700	14.900
2. Продаја и примљени аванси у иностранству	3003				
3. Примљене камате из пословних активности	3004				
4. Остали приливи из редовног пословања	3005	13.403	26.676	39.824	63.000
II. Одливи готовине из пословних активности (1 до 5)	3006	16,503	34.606	52.619	89,680
1. Исплате добављачима и дати аванси у земљи	3007	2.508	6.702	11.036	14,410
2. Исплате добављачима и дати аванси у иностранству	3008				
3. Зараде, награда зарада и остали лични расходи	3009	13.755	27,424	40.803	64,310
4. Плаћене камате у земљи	3010				
5. Плаћене камате у иностранству	3011				
6. Порез на добитак	3012	240	480	720	960
7. Одливи по основу осталих јавних прихода	3013				
8. Остали одливи из пословних активности	3014				
III. Нето прилив готовине из пословних активности (I - II)	3015	1,000			
IV. Нето одлив готовине из пословних активности (II - I)	3016		430	1,095	1,780
B. ТОКОВИ ГОТОВИНЕ ИЗ АКТИВНОСТИ ИНВЕСТИРАЊА					
I. Приливи готовине из активности инвестирања (1 до 5)	3017	0	0	0	0
1. Продаја акција и удела	3018				
2. Продаја нематеријалне имовине, некретности, постројења, опрема и биолошких средстава	3019				
3. Остали финансијски приливи	3020				
4. Примљене камате из активности инвестирања	3021				
5. Примљене дивиденде	3022				

II. Одлив готовине из активности инвестирања (1 до 3)	3023	0	0	0	0
1. Куповине акција и удела	3024				
2. Куповине нематеријалних имовине, некретности постројења, опреме и биолошких средстава	3025				
3. Остали финансијски пласмани	3026				
III. Нето прилив готовине из активности инвестирања (I - II)	3027	0	0	0	0
IV. Нето одлив готовине из активности инвестирања (II - I)	3028	0	0	0	0
V. ТОКОВИ ГОТОВИНЕ ИЗ АКТИВНОСТИ ФИНАНСИРАЊА					
I. Приливи готовине из активности финансирања (1 до 7)	3029	0	0	0	0
1. Увећања сопственог капитала	3030				
2. Дугорочни кредити у земљи	3031				
3. Дугорочни кредити у иностранству	3032				
4. Краткорочни кредити у земљи	3033				
5. Краткорочни кредити у иностранству	3034				
6. Остале дугорочне обавезе	3035				
7. Остале краткорочне обавезе	3036				
II. Одлив готовине из активности финансирања (1 до 8)	3037	1.000	600	835	950
1. Откуп сопствених акција и удела	3038				
2. Дугорочни кредити у земљи	3039				
3. Дугорочни кредити у иностранству	3040				
4. Краткорочни кредити у земљи	3041				
5. Краткорочни кредити у иностранству	3042				
6. Остале обавезе	3043	1.000	600	835	950
7. Финансијски лининг	3044				
8. Исплаћене дивиденде	3045				
III. Нето прилив готовине из активности финансирања (I - II)	3046				
IV. Нето одлив готовине из активности финансирања (II - I)	3047	1.000	600	835	950
Г. СВЕГА ПРИЛИВ ГОТОВИНЕ (3001 + 3017 + 3029)	3048	17.503	34.176	51.524	67.900
Д. СВЕГА ОДЛИВ ГОТОВИНЕ (3006 + 3023 + 3037)	3049	17.503	35.205	53.454	70.630
Ђ. НЕТО ПРИЛИВ ГОТОВИНЕ (3048 - 3049) ≥ 0	3050	0			
Е. НЕТО ОДЛИВ ГОТОВИНЕ (3049 - 3048) ≥ 0	3051		1.030	1.930	2.730

Ж. ГОТОВИНА НА ПОЧЕТКУ ОБРАЧУНСКОГ ПЕРИОДА	3052	8,130	8,130	8,130	8,130
З. ПОЗИТИВНЕ КУРСНЕ РАЗЛИКЕ ПО ОСНОВУ ПРЕРАЧУНА ГОТОВИНЕ	3053				
И. НЕГАТИВНЕ КУРСНЕ РАЗЛИКЕ ПО ОСНОВУ ПРЕРАЧУНА ГОТОВИНЕ	3054				
Ј. ГОТОВИНА НА КРАЈУ ОБРАЧУНСКОГ ПЕРИОДА (3050 - 3051 + 3052 + 3053 - 3054)	3055	8,130	7,100	6,200	5,400

4.2 Структура планираних прихода и расхода

У 2026. години очекују се укупни приходи у износу од 67 900 000 динара, од тога приходи од субвенција у износу од 53.000.000 динара, а остатак у износу од 14.900.000 динара су приходи од продаје робе, производа и ауторског хонорара.

Пословни приходи највећим делом оствариће се субвенцијама из буџета града Крагујевца у износу од 53.000 000 динара обзиром да ће Центру до постизања пуног капацитета пословних активности бити неопходна помоћ оснивача, односно града Крагујевца.

У току 2026. године планира се повећање производње семена крагујевачких селекција стрних жита али ће финансијски ефекат тог повећања бити видљив тек у 2027. години када заснована производња семена долази до реализације.

Приходи ће бити остварени по основу Уговора о заједничкој производњи семена крагујевачких сората стрних жита са пословним партнерима из Републике Србије

Приходи се могу поделити у две групе.

- Приходи од ауторстаа и сопствене производње на реализоване количине семена јарих стрних жита првенствено овса и јечма у производњи која је заснована 2025. године, а чија се реализација очекује у првом кварталу 2026. године у износу од 3.200.000 динара
- Приходи од ауторстаа и сопствене производње на реализоване количине семена озимих стрних жита која ће бити заснована у јесен 2025. године у износу од 11.700 000 динара

У 2026. години планира се повећање засноване семенске производње, чиме би се увећали приходи у односу на претходну годину. Увећање прихода зависиће искључиво од цена готових производа међународне берзе.

У 2026. години друштво планира укупне расходе у износу од 68 515 000 динара и односе се на трошкове набавне вредности продате робе трошкове зарада, накнада зарада и осталих личних примања, трошкове амортизације, материјалне, производне и нематеријалне трошкове, а Центар има трошкове и по основу пореза на добит за 2025. годину и месечних аконтација за 2026. годину у износу од 960.000 динара.

Структуру укупних расхода чине.

- Трошкови исплате добављачима у укупном износу 7 790 000 динара
- Трошкови зарада, накнада зарада и осталих личних примања у износу од 54 310.000 динара,
- Остали трошкови из пословних активности у износу од 4.415 000 динара
- Трошкови пореза на добит у износу од 980.000 динара.

Трошкови исплате добављачима обухватају трошкове горива у износу од 450.000 динара, електричне енергије у износу од 2.200.000 динара, ђубрива, пестицида и осталог репроматеријала у износу од 500.000 динара, набавку резервних делова за механизацију и службени ауто у износу од 200.000 динара, комуналне трошкове (струја за пословни простор у закупу, телефон, чистоћа, вода) у износу од 725.000 динара, набавку потребног материјала неопходног за пословање предузећа (средства за хигијену, канцеларијски материјал, рециклажа тонера и сервис рачунара) у износу од 240.000 динара, закуп пословног простора у Собовици у износу од 1.715.000 динара и остали трошкови пословања у износу од 1.760.000 динара. Трошкове исплате добављачима финансираће Центар највећим делом из сопствених извора

Трошкови зарада, накнада зарада и осталих личних примања износе 54 310 000 динара и односе се на трошкове и накнаде зарада запослених, накнаде по основу уговора о делу и трошкове Скупштине друштва у износу од 50 696 903 динара. Трошкове превоза запослених у износу од 1.600 000 динара, трошкове јубиларних награда за петоро запослених који остварују то право у износу од 520 000 динара, трошкове дневница и путних трошкова у износу од 80 000 динара, трошкове стипендија за дете преминулог радника у износу од 200.000 динара, трошкове накнада за незапосљено лице са инвалидитетом у износу од 1.080.000 динара и трошкове стручног усавршавања запослених у износу од 133.097 динара

Остали одливи готовине из пословних активности износе 4 415.000 динара и обухватају трошкове везане за пријаву производње и одржавање сората на сортој листи, производњу и дораду семена у износу од 2.000.000 динара, трошкове обезбеђења пословног простора у износу од 216 000 динара, трошкове пореза на имовину у износу од 236.000 динара, трошкови безбедности на раду у износу од 180.000 динара, трошкови такси у износу од 500 000 динара и остале трошкове у износу од 683 000 динара

Осим тога друштво по основу остварене добити плаћа и трошкове пореза на добит у износу од 960 000 динара

У 2025. години очекује се да ће Центар остварити нето добит у пословању у износу од 425.000 динара.

4.3 Ценовник пословних прихода

Центар се бави производњом семена стрних жита (пшеница, јечам, овас тритикале) и то исходног семена (категирије предосновног семена) и умножавањем истог код овлашћених организатора семенске производње на територији читаве Републике Србије

Центар цену семена различитих биљних врста и категорија семена формира у складу са ценама сертифицираног семена I генерације на тржишту, као и у договору са осталим семенским, научним кућама у држави (основно и предосновно семе).

Ценовник семена стрних жита даје се у табели.

у динарима

Р. бр	ВРСТА ПРОИЗВОДА И УСЛУГЕ	2026. година
1	Озима пшеница-сертификовано семе прве генерације	60.00
2	Озима пшеница-основно семе	65.00
3	Озима пшеница-предосновно семе	70.00
4	Озими тритикала-сертификовано семе прве генерације	60.00
5	Озими тритикала-основно семе	65.00
6	Озими тритикала-предосновно семе	70.00
7	Озими јечам-сертификовано семе прве генерације	60.00
8	Озими јечам-основно семе	65.00
9	Озими јечам-предосновно семе	70.00
10	Озими овас-сертификовано семе прве генерације	70.00
11	Озими овас-основно семе	75.00
12	Озими овас-предосновно семе	80.00
13	Јари јечам Ц-1	70.00
14	Јари јечам-основно семе	75.00
15	Јари јечам-предосновно семе	80.00
16	Јари овас Ц-1	80.00
17	Јари овас-основно семе	90.00
18	Јари овас-предосновно семе	100.00
19	Озимо-факултативни тритикали КГ-20 Ц-1	60.00
20	Озимо-факултативни тритикали-КГ-20-основно семе	65.00
21	Озимо-факултативни тритикали-КГ-20-предосновно семе	70.00

Цене озимих и јарих врста савијеска роба су промињене у складу са кретањем цена на тржишту семенске робе.

4.4 Износ и динамика прихода из буџета

Динамика и износ прихода које Центар остварује из буџета града Крагујевца приказана је у прилогу 6

Прилог 6
у динарима

01.01-31.12.2026. године					
Приход	Планирано	Пренето из буџета	Реализовано (процена)	Неутрошено	Износ неутрошених средстава из ранијих година (у односу на претходну)
	1	2	3	4 (2-3)	5
Субвенције	50.000.000	48.670.105	48.861.953	0.152	0.348

Остали приходи из буџета*					
УКУПНО	50,000,000	48,870,100	48,801,953	8,152	9,348

у динарима

План за период 01.01-31.12.2026. године				
	01.01. до 31.03.	01.01. до 30.06.	01.01. до 30.09.	01.01. до 31.12.
Субвенције	13,402,946	26,675,932	39,823,918	53,000,000
Остали приходи из буџета*				
УКУПНО	13,402,946	26,675,932	39,823,918	53,000,000

4.5 Намена коришћења средстава из буџета

Предлогом Одлуке о буџету града Крагујевца за 2026. годину од планираних субвенција јавним предузећима и организацијама Центру су одређене субвенције у износу од 53.000 000 динара.

Планирани износ субвенција за 2026. годину биће утрошен за следеће намене:

- Трошкове зарада, накнада зарада и осталих личних (трошкови зарада запослених, трошкови накнаде по основу уговора о делу, трошкови Скупштине)
- Трошкове производних услуга који обухватају трошкове закупа пословног простора у Собовици и трошкове комуналија (струја) за пословни простор у закупу
- Део нематеријалних трошкова- трошкови пореза на имовину

Детаљна структура планираних субвенција по наменама и месечној динамици коришћења средстава биће одрађена Посебним програмом коришћења субвенција из буџета града Крагујевца за 2026. годину

4.6 Трошкови запослених

Трошкови зарада запослених, реализација у 2025. години и план зарада запослених за 2026. годину приказани су у прилогу 7.

Прилог 7

Трошкови запосленика	План 01.01- 31.12.2025.	Реализација (процена) 01.01- 31.12.2025.	План 01.01- 31.03.2026.	План 01.01- 30.06.2026.	План 01.01- 30.09.2026.	План 01.01- 31.12.2026.
Маса НЕТО зарада (зарада по одбитку припадајућих пореза и доприноса на терет запосленог)	24.199.514	24.199.514	7.350.200	14.300.400	21.450.600	28.600.800
Маса БРУТО 1 зарада (зарада са припадајућим порезом и доприносима на терет запосленог)	34.519.991	34.519.991	10.200.000	20.400.000	30.600.000	40.800.000
Маса БРУТО 2 зарада (зарада са припадајућим порезом и доприносима на терет послодавца)	39.735.249	39.735.249	11.850.000	23.700.000	35.550.000	47.400.000
Број запослених по категорији евиденцији - УКУПНО*	23	23	23	23	23	23
- на неодређено време	22	23	23	23	23	23
- на одређено време	1					
Накнада по уговору о депу	2.100.000	2.100.000	648.500	1.296.600	1.944.900	2.593.200
Број прималаца накнаде по уговору о депу*	1	1	1	1	1	1
Накнада по ауторским уговорима						
Број прималаца накнаде по ауторским уговорима*						
Накнада по уговору о привременим и повременим пословима						
Број прималаца накнаде по уговору о привременим и повременим пословима*						
Накнаде физичким лицима по основу осталих уговора						
Број прималаца накнаде по основу осталих уговора*						
Накнаде члановима скупштине	720.000	720.000	175.925	351.852	527.778	703.703

Годишњи програм пословања за 2025. годину
Привредно друштво Центар за страт. жита и развој села д.о.о. Крагујевац

Број чланова Окупштине¹	3	3	3	3	3	3
Намена члановима надзорног одбора						
Број чланова надзорног одбора²						
Намена члановима Комисије за ревизију						
Број чланова Комисије за ревизију³						
Превоз запослених на посао и са посла	1,600,000	1,600,000	400,000	800,000	1,200,000	1,600,000
Дневница на службеном путу	60,000	60,000	20,000	40,000	60,000	80,000
Накнаде трошкова на службеном путу						
Отпремнина за одлазак у пензију						
Број прималаца отпремнине						
Јубиларне награде	130,000	130,000	290,000	520,000	520,000	520,000
Број прималаца јубиларних награда	1	1	2	5	5	5
Смештај и исхрана на терену						
Помоћ радницима и породици радника						
Стипендије	160,000	160,000	50,000	100,000	150,000	200,000
Остале намене трошкова запосленима и осталим физичким лицима	960,000	960,000	270,000	540,000	810,000	1,360,000
Трошкови стручног усавршавања запослених	44,751	44,751	50,774	75,549	100,322	123,097

5. ПЛАНИРАНИ НАЧИН РАСПОДЕЛЕ ДОБИТИ, ОДНОСНО ПЛАНИРАНИ НАЧИН ПОКРИЋА ГУБИТКА

Центар очекује да ће финансијску 2025. годину завршити са исказаном нето добити у износу од 2 997 000 динара

Одлуком о буџету града Крагујевца предвиђена је обавеза јавних предузећа и других облика организовања чији је оснивач град, да најмање 50% добити по завршном рачуну за 2024 годину уплате у буџет града Крагујевца. С обзиром да Центар у наредном периоду није планирао инвестициона улагања, поднет је захтев надлежном органу оснивача за давање сагласности на изузимање од уплате дела добити по завршном рачуну у висини од 50% у буџет града и добијена је сагласност тако да је добит исказана по завршном рачуну за 2024 годину искоришћена за покривање губитка из претходног периода

Добит коју је Центар остварио у 2022, 2023 и 2024. години искоришћена је за покриће губитка из ранијег периода.

6. ПЛАН ЗАРАДА И ЗАПОШЉАВАЊА

6.1 Број запослених по секторима

Број запослених по секторима у Центру дат је у прилогу 8.

Прилог 8

Радни број	Сектор / Организациона јединица	Број системат. радних места	Број извршилаца	Број запослених по кадровској евиденцији	Број запослених на неодређено време	Број запослених на одређено време	Број запослених по уговору
1	Одељење за научни истраживачки рад	6	12	6	6	0	0
2	Одељење за производњу, семенарство и сарадњу са привредом	13	22	7	7	3	0
3	Одељење за пољопривреду и рурални развој	6	6	5	5	0	0
4	Одељење за финансије и рачуноводствена послове	5	5	4	4	0	0
5	Одељење за опште правне и кадровске послове	7	10	1	1	0	1
УКУПНО		37	55	23	23	0	1

6.2 Квалификациона, старосна и полна структура запослених

Квалификациона, старосна и полна структура запослених и структура запослених према времену provedеном у радном односу, као и квалификациона и полна структура председника и чланова Скупштине дата је у прилогу 9.

Прилог 9

Квалификациона структура

Редни број	Опис	Запослени		Надзорни одбор / Скупштина	
		Број на дан 31.12.2025.	Број на дан 31.12.2026.	Број на дан 31.12.2025.	Број на дан 31.12.2026.
1	ВСС	10	10	1	1
2	ВС	1	1	1	1

3	ВКВ				
4	ССС	10	10	1	1
5	КВ	2	2		
6	ПК				
7	НК	1	1		
УКУПНО		24	24	3	3

Старосна структура

Редни број	Опис	Број запослених 31.12.2025.	Број запослених 31.12.2026.
1	До 30 година	1	1
2	30 до 40	1	1
3	40 до 50	8	8
4	50 до 60	11	11
5	Преко 60	3	3
УКУПНО		24	24
Просечна старост		51.16	51.00

Структура по полу

Редни Број	Опис	Запослени		Надзорни одбор /Скупштина	
		Број на дан 31.12.2025.	Број на дан 31.12.2026.	Број на дан 31.12.2025.	Број на дан 31.12.2026.
1	Мушки	11	11	2	2
2	Женски	13	13	1	1
УКУПНО		24	24	3	3

Структура по времену у радном односу

Редни Број	Опис	Број запослених 31.12.2025.	Број запослених 31.12.2026.
1	До 5 година	1	1
2	5 до 10	2	2
3	10 до 15	1	1
4	15 до 20	4	4
5	20 до 25	2	2
6	25 до 30	6	6
7	30 до 35	5	6
8	Преко 35	3	3
УКУПНО		24	24

6.3 Динамика запошљавања

Структура динамике запошљавања у Центру дата је у прилогу 10

Прилог 10

Р. бр.	Основ одлива/пријема кадрова	Број запослених		Р. бр.	Основ одлива/пријема кадрова	Број запослених
	Стање на дан 31.12.2025. године	24			Стање на дан 30.06.2026. године	24
	Одлив кадрова у периоду 01.01-31.03.2026.				Одлив кадрова у периоду 01.07-30.09.2026.	

1			1		
	Пријем кадрова у периоду 01.01-31.03.2026.			Пријем кадрова у периоду 01.07-30.09.2026.	
1			1		
	Стање на дан 31.03.2026. године	24		Стање на дан 30.09.2026. године	24
Р. бр.	Основ одлива/пријема кадрова	Број запослених	Р. бр.	Основ одлива/пријема кадрова	Број запослених
	Стање на дан 31.03.2026. године	24		Стање на дан 30.09.2026. године	24
	Одлив кадрова у периоду 01.04-30.06.2026.			Одлив кадрова у периоду 01.10-31.12.2026.	
1			1		
	Пријем кадрова у периоду 01.04-30.06.2026.			Пријем кадрова у периоду 01.10-31.12.2026.	
1			1		
	Стање на дан 30.06.2026. године	24		Стање на дан 31.12.2026. године	24

6.4 Средства за зараде запослених

Средства за исплату зарада у 2026. години планирана су у складу са Нацртом Одлуке о буџету града Крагујевца за 2026. годину. При планирању зарада за 2026. годину узета је у обзир гарантована висина минималне зараде утврђене у складу са Законом о раду, као и промена квалификационе структуре запослених што је довело до промене масе средстава за зараде, односно просечне зараде по запосленом у 2026. години у односу на 2025. годину. Зараду запослених у Центру чине основна зарада, део зараде за минули рад и увећана зарада. Зарада се формира на основу производа цене рада и основног коефицијента посла, на основу времена проведеног на раду (минули рад), накнаде за исхрану у току рада која се утврђује на основу утврђене висине просечне месечне зараде у Републици Србији за претходни месец као и накнаде за регрес за коришћење годишњег одмора у износу од 1/12 просечне зараде у Републици Србији према последњем објављеном податку републичког органа надлежног за послове статистике а све то у складу са члановима 41-49. и члановима 51 и 59. Правилника о раду Центра и Одлукама директора Центра. Правилником о раду утврђују се и разрађују послови по групама послова, полазећи од сложености послова, одговорности, услова рада и стручне спреме која је услов за рад на тим пословима, на основу којих се утврђује коефицијент послова. Коефицијент послова креће се у распону од 2.90 до 11.60.

У оквиру планиране масе зарада налази се зарада за пословодство, односно ВД директора друштва који послове директора обавља у складу са Уговором и међусобним правима и

обавезама друштва и директора који није засновао радни однос. Од укупне масе зарада на зараду ВД директора односи се 2.593.200 динара.

Средства планирана за зараде укључују и накнаде за рад чланова Скупштине друштва које су утврђене Одлуком Скупштине друштва.

У 2026. години планирана је исплата и јубиларних награда за петоро запослених који су остварили право на исплату исте у износу од 520.000 динара. Јубиларном годином сматра се година у којој запослени навршава 10, 20, 30 година рада проведених у радном односу код послодавца. Исплата награде врши се у месецу у коме је запослени стекао услов.

У складу са Законом о професионалној рехабилитацији и запошљавању особа са инвалидитетом члан 24, послодавац који има од 20-49 запослених дужан је да у радном односу има запослену једну особу са инвалидитетом. Обзиром да друштво има 23 запослених на неодређено и једног запосленог по уговору о делу, а да нема запослену ни једну особу са инвалидитетом, друштво је дужно да у складу са чланом 26 поменутог Закона месечно уплаћује износ од 50% просечне зараде по запосленом у РС према последњем објављеном податку републичког органа надлежног за послове статистике.

Друштво ће у 2026. години имати трошкове по основу стипендије за дете настрадалог запосленог радника у складу са Одлуком директора број 01-953/1 од 28.11.2022. године

Друштво ће у 2026. години остваривати трошкове и по основу стручног усавршавања запослених

Прилог 11

Исплаћена маса за зараде, број запослених и просечна зарада по месецима за 2025. годину¹- Бруто 1

Исплата по месецима 2025.	УКУПНО			СТАРОЗАПОСЛЕНИ ²			НОВОЗАПОСЛЕНИ			ПОСЛОВОДСТВО		
	Број запослених	Маса зарада	Просечна зарада	Број запослених	Маса зарада	Просечна зарада	Број запослених	Маса зарада	Просечна зарада	Број запослених	Маса зарада	Просечна зарада
I	24	3.014.991	125,625	23	2.639.991	123,478				1	175,000	175,000
II	24	3.033.391	126,391	23	2.658.391	124,278				1	175,000	175,000
III	24	3.027.514	126,146	23	2.652.514	124,022				1	175,000	175,000
IV	24	3.044.102	126,838	23	2.669.102	124,744				1	175,000	175,000
V	24	3.009,223	125,384	23	2,834,223	123,227				1	175,000	175,000
VI	24	3,004,617	125,192	23	2,829,617	123,027				1	175,000	175,000
VII	24	2,991,415	124,642	23	2,818,415	122,453				1	175,000	175,000
VIII	24	3,021,550	125,896	23	2,846,550	123,763				1	175,000	175,000
IX	24	3,023,174	125,966	23	2,848,174	123,834				1	175,000	175,000
X	24	3,012,710	125,530	23	2,837,710	123,379				1	175,000	175,000
XI	24	3,056,000	127,292	23	2,860,000	125,217				1	175,000	175,000
XII	24	3,056,000	127,292	23	2,860,000	125,217				1	175,000	175,000
УКУПНО	288	36.292.667	1,512,195	276	34.192.587	1,485,639				12	2.100.000	2.100.000
ПРОСЕК	24	3.024.391	126,016	23	2.849.391	123,867				1	175,000	175,000

Планирана маса за зараде, број запослених и просечна зарада по месецима за 2026. годину - Бруто 1

у динарима

Исплата по месецима 2026.	УКУПНО			СТАРОЗАПОСЛЕНИ**			НОВОЗАПОСЛЕНИ			ПОСЛОВОДСТВО		
	Број запослених	Маса зарада	Просечна зарада	Број запослених	Маса зарада	Просечна зарада	Број запослених	Маса зарада	Просечна зарада	Број запослених	Маса зарада	Просечна зарада
I	24	3.616.100	150.671	23	3.400.000	147.826				1	216.100	216.100
II	24	3.616.100	150.671	23	3.400.000	147.826				1	216.100	216.100
III	24	3.616.100	150.671	23	3.400.000	147.826				1	216.100	216.100
IV	24	3.616.100	150.671	23	3.400.000	147.826				1	216.100	216.100
V	24	3.616.100	150.671	23	3.400.000	147.826				1	216.100	216.100
VI	24	3.616.100	150.671	23	3.400.000	147.826				1	216.100	216.100
VII	24	3.616.100	150.671	23	3.400.000	147.826				1	216.100	216.100
VIII	24	3.616.100	150.671	22	3.400.000	147.826				1	216.100	216.100
IX	24	3.616.100	150.671	22	3.400.000	147.826				1	216.100	216.100
X	24	3.616.100	150.671	21	3.400.000	147.826				1	216.100	216.100
XI	24	3.616.100	150.671	21	3.400.000	147.826				1	216.100	216.100
XII	24	3.616.100	150.671	21	3.400.000	147.826				1	216.100	216.100
УКУПНО	288	43.393.200	1.808.050	276	40.600.000	1.473.913				12	2.593.200	2.593.200
ПРОСЕК	24	3.616.100	150.671	23	3.400.000	147.826					216.100	216.100

Планирана маса за зараде увећана за допринос на зараде, број запослених и просечна зарада по месецима за 2026. годину - Бруто 2

Исплате по месецима 2026.	у динарима											
	УКУПНО			СТАРОЗАПОСЛЕНИ**			НОВОЗАПОСЛЕНИ			ПОСЛОВОДСТВО		
	Број запослених	Маса зарада	Просечна зарада	Број запослених	Маса зарада	Просечна зарада	Број запослених	Маса зарада	Просечна зарада	Број запослених	Маса зарада	Просечна зарада
I	24	4.166.100	173.588	23	3.950.000	171.739				1	216.100	216.100
II	24	4.166.100	173.588	23	3.950.000	171.739				1	216.100	216.100
III	24	4.166.100	173.588	23	3.950.000	171.739				1	216.100	216.100
IV	24	4.166.100	173.588	23	3.950.000	171.739				1	216.100	216.100
V	24	4.166.100	173.588	23	3.950.000	171.739				1	216.100	216.100
VI	24	4.166.100	173.588	23	3.950.000	171.739				1	216.100	216.100
VII	24	4.166.100	173.588	23	3.950.000	171.739				1	216.100	216.100
VIII	24	4.166.100	173.588	23	3.950.000	171.739				1	216.100	216.100
IX	24	4.166.100	173.588	23	3.950.000	171.739				1	216.100	216.100
X	24	4.166.100	173.588	23	3.950.000	171.739				1	216.100	216.100
XI	24	4.166.100	173.588	23	3.950.000	171.739				1	216.100	216.100
XII	24	4.166.100	173.588	23	3.950.000	171.739				1	216.100	216.100
УКУПНО	288	49.993.200	2.083.050	276	47.403.200	2.060.870				12	2.592.200	2.592.200
ПРОСЕК	24	4.166.100	173.588	23	3.950.000	171.739				1	216.100	216.100

Распон исплаћених и планираних зарада

Прилог 11а

		Исплаћена у 2025. години		Планирана у 2026. години	
		Бруто 1	Нето	Бруто 1	Нето
Завослени без пословодства	Најнижа зарада	92,421	64,591	106,800	77,000
	Највиша зарада	159,879	112,075	193,000	135,000
Пословодство (директор)	Најнижа зарада	175,000	113,400	216,100	140,000
	Највиша зарада	175,000	113,400	215,100	140,000

Прилог 12

6.5 Накнаде председнику и члановима Скупштине

Накнаде Надзорног одбора / Скупштине у нето износу

Месец	Надзорни одбор / Скупштина реализација 2025. године				Надзорни одбор / Скупштина план 2026. године			
	Укупан износ 1+(2+3)	Накнада председника 1	Накнада члана 2	Број чланова 3	Укупан износ 1+(2+3)	Накнада председника 1	Накнада члана 2	Број чланова 3
I	38,000	14,000	12,000	2	38,000	14,000	12,000	2
II	38,000	14,000	12,000	2	38,000	14,000	12,000	2
III	38,000	14,000	12,000	2	38,000	14,000	12,000	2
IV	38,000	14,000	12,000	2	38,000	14,000	12,000	2
V	38,000	14,000	12,000	2	38,000	14,000	12,000	2
VI	38,000	14,000	12,000	2	38,000	14,000	12,000	2
VII	38,000	14,000	12,000	2	38,000	14,000	12,000	2
VIII	38,000	14,000	12,000	2	38,000	14,000	12,000	2
IX	38,000	14,000	12,000	2	38,000	14,000	12,000	2
X	38,000	14,000	12,000	2	38,000	14,000	12,000	2
XI	38,000	14,000	12,000	2	38,000	14,000	12,000	2
XII	38,000	14,000	12,000	2	38,000	14,000	12,000	2
УКУПНО	456,000	168,000	144,000	24	456,000	168,000	144,000	24
ПРОСЕК	38,000	14,000	12,000	2	38,000	14,000	12,000	2

Накнаде Надзорног одбора / Скупштине у бруто износу

Месец	Надзорни одбор / Скупштина реализација 2025. година				Надзорни одбор / Скупштина план 2026. година			
	Укупан износ	Накнада председника	Накнада члана	Број чланова	Укупан износ	Накнада председника	Накнада члана	Број чланова
	1+(2*3)	1	2	3	1+(2*3)	1	2	3
I	58,642	21,605	18,519	2	58,642	21,605	18,519	2
II	58,642	21,605	18,519	2	58,642	21,605	18,519	2
III	58,642	21,605	18,519	2	58,642	21,605	18,519	2
IV	58,642	21,605	18,519	2	58,642	21,605	18,519	2
V	58,642	21,605	18,519	2	58,642	21,605	18,519	2
VI	58,642	21,605	18,519	2	58,642	21,605	18,519	2
VII	58,642	21,605	18,519	2	58,642	21,605	18,519	2
VIII	58,642	21,605	18,519	2	58,642	21,605	18,519	2
IX	58,642	21,605	18,519	2	58,642	21,605	18,519	2
X	58,642	21,605	18,519	2	58,642	21,605	18,519	2
XI	58,642	21,605	18,519	2	58,642	21,605	18,519	2
XII	58,641	21,605	18,519	2	58,641	21,605	18,519	2
УКУПНО	703,703	259,260	222,223	24	703,703	259,260	222,223	24
ПРОСЕК	58,642	21,605	18,519	2	58,642	21,605	18,519	2

6.6 Накнаде за рад комисије за ревизију

ПД „Центар за стрна жита и развој села“ д.о.о. Крагујевац није обвезник ревизије, односно не подлеже ревизији.

7. КРЕДИТНА ЗАДУЖЕНОСТ

Центар не планира кредитно задуживање у 2026. години.

8. ПЛАНИРАНЕ НАБАВКЕ

8.1 Планирана финансијска средства за набавку добара, радова и услуга за 2026. годину

Прилог 15
у динарима

Редни број	ПОЗИЦИЈА	Реализација (процена) у 2025. години	План 01.01.-31.03.2025.	План 01.01.-30.06.2025.	План 01.01.-30.09.2025.	План 01.01.-31.12.2025.
Добра						
1	Набавна вредност роба	405,000	160,000	220,000	310,000	450,000
2	Трошкови набавке јубрира и лосицила	380,000	150,000	350,000	400,000	500,000
3	Трошкови канцеларијских материјала	40,000	30,000	50,000	75,000	100,000
4	Трошкови средстава за хигијену	20,000	10,000	20,000	30,000	40,000
5	Трошкови рециклаже тонара	40,000	15,000	30,000	45,000	60,000
6	Трошкови горива	450,000	105,000	220,000	330,000	450,000
7	Трошкови електричне енергије	1,335,000	900,000	1,300,000	1,500,000	2,230,000
8	Трошкови набавке делова за сервисирање опреме, механизације и службеног возила	140,000	50,000	100,000	150,000	200,000
9	Трошкови набавке рачунара	90,000				100,000
	Укупно добра:	2,900,000	1,440,000	2,290,000	2,940,000	4,100,000
Услуге						
1.	Трошкови телефронских услуга, воде, чистоте	397,000	110,000	220,000	330,000	440,000
2	Трошкови запута	1,715,040	426,760	857,520	1,286,280	1,715,000
3.	Трошкови комуналија за запут	200,000	65,000	195,000	235,000	205,000
4.	Трошкови хостинга и домена	10,000				20,000
5	Трошкови заводничке производње	1,420,000				1,500,000
6	Трошкови такси	440,000	100,000	200,000	300,000	500,000
7.	Трошкови обезбеђења објеката	320,000	54,000	108,000	162,000	216,000
8	Трошкови пореза на имовину	790,000	205,000	415,000	627,000	836,000
9	Трошкови обављања послова безбедности и здравља на раду	115,200	45,000	90,000	135,000	190,000
10	Трошкови сервисирања рачунара и штампача	40,000	10,000	20,000	30,000	40,000

11.	Трошкови регистрације службеног возила	36,000			50,000	50,000
	Укупно услуге:	5,483,240	1,041,760	2,158,520	3,205,280	5,832,000
	Радови					
1						
	Укупно радови:					
	УКУПНО = ДОБРА + УСЛУГЕ+РАДОВИ	8,383,240	2,481,760	4,448,520	6,145,280	9,932,000

8.2 Структура планираних набавки добара, радова и услуга за 2026. годину

У 2026. години планиране набавке односе се на набавку добара и услуга.

Набавка добара обухвата набавку робе, материјала, горива, електричне енергије, трошкове набавке ђубрива и пестицида, као и сервисирање опреме, механизације и службеног возила.

Набавка услуга обухвата трошкове телефонских услуга, воде, чистоће; закупа; комуналија за закуп; интернета; трошкове израде производа који ће бити виши због већег обима засејаних површина под јарим семенским усевама што захтева већу количину семенског материјала; трошкове такси (еко такса, комунална такса, таксе за сортимент); обезбеђења објекта, трошкове пореза на имовину, трошкови заштите на раду и остале трошкове.

9. ПЛАН ИНВЕСТИЦИЈА

Центар нема планираних инвестиција у 2026. години, тако да није рађен план капиталних улагања.

10. КРИТЕРИЈУМИ ЗА КОРИШЋЕЊЕ СРЕДСТАВА ЗА ПОСЕБНЕ НАМЕНЕ

Центар нема планираних средстава за посебне намене у 2026. години.

ПРЕДСЕДНИК СКУПШТИНЕ
 Центар за
 СТРАЖАВАЊЕ И РАЗВОЈ СЕЛА
 д.о.о. Љубиша Лазић